

Mangfoldige legefællesskaber

Lederens håndbog til et fagligt
forløb i dagtilbud



Indhold

| | |
|------------------------------------------------------------------------------------------------------------|----|
| Introduktion | 3 |
| Mangfoldige legefællesskaber kan skabe deltagelses- og udfoldelsesmuligheder i legen for alle børn..... | 4 |
| Planlæg et fagligt forløb om mangfoldige legefællesskaber | 5 |
| Fase 1: Sådan forbereder du det faglige forløb | 6 |
| Fase 2: Hold et personalemøde..... | 11 |
| Fase 3: Omsæt jeres viden gennem praksisudvikling..... | 13 |
| Ordliste | 18 |
| Litteratur | 19 |



Introduktion

Legen har værdi i sig selv og skal være en gennemgående del af et dagtilbud. Leg er grundlæggende for børns sociale og personlige læring og udvikling, og den fremmer fantasi, virkelyst, sprog, nysgerighed, sociale kompetencer, selvværd og identitet.

Leg er afgørende for børns udvikling, og når det pædagogiske personale deltager aktivt i legen, kan de skabe rum for, at alle børn kan udforske forskellige roller og mødes på tværs af forskelle. Samtidig er det vigtigt, at det pædagogiske personale reflekterer over egne og fælles normer for leg, og med den bevidsthed bryder med traditionelle opfattelser af køn og kultur i legen.

Det pædagogiske personales ofte ubevidste forestillinger om køn og kultur kan nemlig påvirke hvilke lege, der anerkendes og understøttes i dagtilbuddet. Det kan fx ske, når det pædagogiske personale opfordrer drengene til at være modige og springe ned fra klatrestativet, mens pigerne får en hjælpende hånd til at kravle ned. I arbejdet med at blive bevidst om egne og fælles normer spiller du som pædagogisk leder en vigtig rolle – derfor er denne håndbog målrettet dig.

De fleste af os har en forestilling om, at vi behandler alle mennesker lige – uanset deres baggrund, køn eller etnicitet. En del studier¹ peger dog på, at det langt fra altid er tilfældet. Forskning viser også, at kun få dagtilbud i Danmark arbejder systematisk med ligestilling og mangfoldighed som en del af deres pædagogiske praksis. Det betyder bl.a., at traditionelle kønsopfattelser ubevidst bliver reproduceret i nogle dagtilbud, og det kan begrænse børnenes deltagelsesmuligheder, udfoldelsesrum og deres alsidige personlige udvikling.

Samtidig viser hjerneforskning, at forskellen på pigers og drenges hjerneudvikling og kognitive funktioner er meget små og væsentlig mindre end forskellene er inden for samme køn.

I en dagtilbudshverdag er der rige muligheder for at fremme mangfoldige legefællesskaber. Der er netop behov for, at dagtilbud udvikler en praksis, hvor alle børn kan deltage på lige fod i en bred variation af lege og aktiviteter. For at understøtte det pædagogiske personales refleksioner over egne og fælles normer for leg kan du som leder igangsætte et fagligt forløb om mangfoldige legefællesskaber.



1: Du kan finde referencerne på den bagvedliggende litteratur bagerst i håndbogen.

Mangfoldige legefællesskaber kan skabe deltagelses- og udfoldelsesmuligheder i legen for alle børn

Med denne håndbog kan du som pædagogisk leder planlægge et fagligt forløb om mangfoldige legefællesskaber. I det faglige forløb er der lagt op til, at det pædagogiske personale sammen undrer sig over egne og fælles normer om leg og med det blik igangsætter prøvehandling.

Målet er at skabe mangfoldige legefællesskaber. Det vil sige, når det pædagogiske personale, med blik for legens normer, understøtter, at alle børn bliver inviteret ind i forskellige lege, hvor de kan udfolde, udforske og erfare sig selv og hinanden på både kendte og nye måder og på tværs af alder, køn, kultur og social baggrund.

Mangfoldige legefællesskaber er vigtige, fordi de skaber deltagelses- og udfoldelsesmuligheder i legen for alle børn. Mangfoldige legefællesskaber bidrager gennem legen til børnenes alsidige personlige udvikling ved at give børnene mulighed for at udvikle tillid til egne potentialer, danne et positivt selvbillede og opnå forståelse for forskellighed.

Håndbogen er skrevet til pædagogiske ledere, men kan også bruges af konsulenter i den kommunale forvaltning, fx som led i en strategisk indsats i kommunen.

Koblinger til den styrkede pædagogiske læreplan



Når I arbejder med mangfoldige legefællesskaber, arbejder I samtidig med flere aspekter af den styrkede pædagogiske læreplan.

I det fælles pædagogiske grundlag om leg fremgår det, at: "Det pædagogiske personale kan fx løbende vurdere, om det er nødvendigt at rammesætte legen, så alle børnene trives i legen, prøver nye roller og sociale kombinationer og har en (positiv) oplevelse af at være med." Under overskriften Dannelse og børneperspektiv beskrives arbejdet med ligestilling og barnets mulighed for indflydelse uanset baggrund, køn, alder og kultur.

Læreplanstemmet om barnets alsidige personlige udvikling handler blandt andet om at præsentere alle børn for et varieret og bredt udvalg af lege og aktiviteter. Det beskrives, at: "Det pædagogiske læringsmiljø skal understøtte, at alle børn udfolder, udforsker og erfarer sig selv og hinanden på både kendte og nye måder og får tillid til egne potentialer. Dette skal ske på tværs af blandt andet alder, køn samt social og kulturel baggrund."

Desuden kan arbejdet med mangfoldige legefællesskaber kobles til jeres eksisterende arbejde med at etablere en evalueringskultur eller jeres eksisterende arbejde med leg samt til forebyggelse af chanceulighed, som også er beskrevet i den styrkede pædagogiske læreplan.

(Børne- og Socialministeriet 2018)

Planlæg et fagligt forløb om mangfoldige legefællesskaber

Her finder du inspiration til at planlægge og gennemføre et fagligt forløb i dagtilbud om mangfoldige legefællesskaber. Du kan bruge materialet som det er, eller du kan tilpasse det til jeres praksis.

Det faglige forløb består af tre faser. I den forberedende fase, får du som leder bl.a. inspiration til at skabe et trygt rum for de faglige dialoger, som er vigtige i arbejdet med mangfoldige legefællesskaber.

Centralt i forløbet står personalemødet, hvor ny viden om mangfoldige legefællesskaber præsenteres og drøftes. Sammen ser I to videoer, der introducerer til perspektiver på mangfoldige legefællesskaber. På bagkant af videoerne har I faglige drøftelser med udgangspunkt i dialogspørgsmål og en procesøvelse. Herefter følger en fase, hvor I udvikler jeres praksis med udgangspunkt i tre refleksionsmøder på stuerne eller i grupper.

Det faglige forløb kan med fordel tænkes som en del af jeres arbejde med leg og evalueringskultur.

Fase 1

Sådan forbereder du det faglige forløb

- Skab et trygt rum
- Håndter modstand med dialog og nysgerrighed
- Forbered personalemødet med fem pejlemærker for øje

Fase 2

Hold et personalemøde

- Se to videoer og tal sammen om dem
- Udfyld normcirklen og reflekter sammen

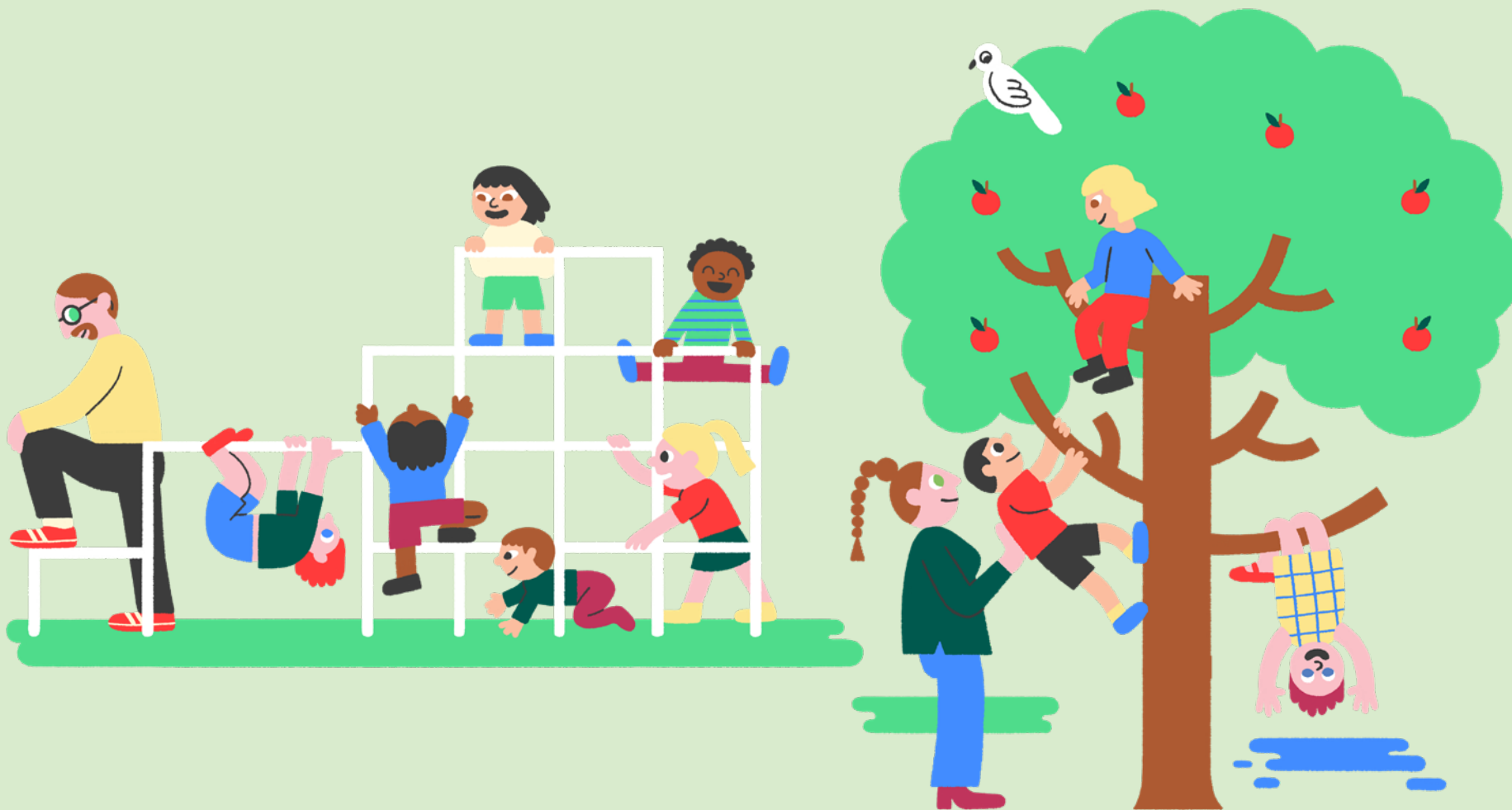
Fase 3

Omsæt jeres viden gennem praksisudvikling

- Afhold tre stuemøder med refleksioner
- Lav prøvehandling mellem møderne

Fase 1

Sådan forbereder du det faglige forløb



Fase 1: Sådan forbereder du det faglige forløb

Forberedelserne til det faglige forløb er lige så vigtige som selve personalemødet og praksisudviklingen. Her finder du inspiration til, hvordan du som leder kan forberede dig selv og det pædagogiske personale på det faglige forløb.

Skab et trygt rum

Arbejdet med mangfoldige legefællesskaber indebærer sparring og refleksion over egen og kollegaers praksis. Det at modtage sparring – uanset hvor konstruktivt, det er ment – kan føles sårbart, da det pædagogiske arbejde altid involverer ens egen person. Der er derfor brug for, at du skaber rammerne for et trygt rum, hvor I sammen kan reflektere over egen og kollegaers praksis, så refleksionerne og sparringen bliver til læring.

Et trygt rum er et sted, hvor alle oplever at kunne tale om tvivl og fejl og komme med nye forslag uden at skulle frygte at tabe ansigt eller blive udsat for andre negative konsekvenser.

Når du skal skabe et trygt rum, er tre ting vigtige:

1. **Sæt de rigtige rammer:** Sæt fokus på behovet for, at det pædagogiske personale taler åbent sammen. Fx kan du gå forrest ved at dele dine egne erfaringer. Tal gerne højt om, at arbejdet med mangfoldige legefællesskaber ikke er let, men det vigtige er, at I øver jer sammen.
2. **Inviter til deltagelse:** Stil nysgerrige spørgsmål til det pædagogiske personale. Vis, at du lytter opmærksomt ved at samle op på de refleksioner og tanker, personalet deler.
3. **Reager konstruktivt:** En konstruktiv reaktion er anerkendende, respektfuld og fremadskuende. Du kan vise anerkendelse ved at lytte og vise forståelse.



Håndtér modstand med dialog og nysgerrighed

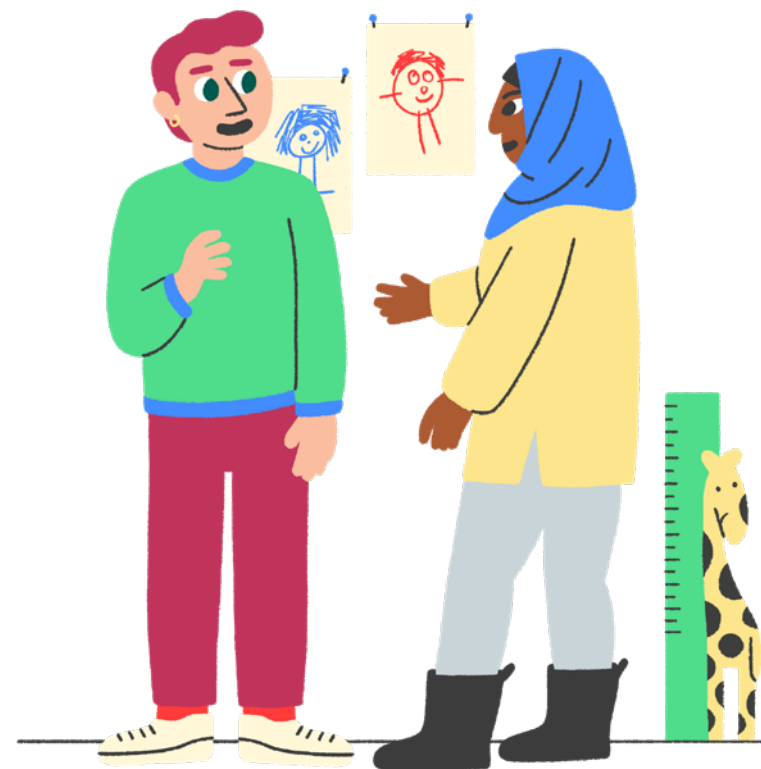
Hvis der opstår modstand mod arbejdet med mangfoldige legefællesskaber og normer, så er det vigtigt at åbne op for en dialog og være nysgerrig på, hvad modstanden handler om.

Modstanden kan handle om:

Det private versus det professionelle: Temaerne mangfoldighed og ligestilling kan udfordre personlige oplevelser af, hvordan verden hænger sammen – og det kan skabe modstand. Her kan du skelne mellem det private og det professionelle. Fx ved at italesætte, at "Derhjemme kan man have sine private holdninger, men vi er professionelle omkring det pædagogiske arbejde, vi udfører, og vi lever op til den faglige retning og forståelse af god praksis, som eksisterer i dagtilbuddet."

Manglende forståelse: Modstand kan også handle om manglende forståelse for, hvad gevinsten ved arbejdet kan være. Det kan forebygges ved, at det pædagogiske personale allerede inden personalemødet læser en artikel eller lytter til en podcast om emnet. Samtidig er det vigtigt, at du som leder selv har viden om emnet og kan give tydelige eksempler på, hvad forandringerne kan bidrage til i den pædagogiske praksis.

Modstand mod nye opgaver: En udbredt form for modstand er modstanden mod at påtage sig en ny opgave i en travl hverdag. Det kan du forebygge ved at gøre det tydeligt, hvordan det faglige forløb om mangfoldige legefællesskaber hænger sammen med noget af det arbejde, som I allerede er i gang med, og som kobler sig til den styrkede pædagogiske læreplan. Det kan fx være emnerne leg, alsidig personlig udvikling og evalueringskultur.



Forbered personalemødet med fem pejlemærker for øje

Når du forbereder personalemødet kan du overveje, at...

1. **Inddrage nøglemedarbejdere.** Tænk over hvilke pædagoger, der har en særlig interesse for eller kompetence inden for emnet mangfoldighed og leg. Distribuer noget af din faglige ledelse til dem ved at give dem en særlig rolle både i forberedelsen af personalemødet og på selve mødet. Samtidig kan nøglemedarbejdere være ambassadører for arbejdet med temaet blandt det øvrige pædagogiske personale.
2. **Lade formålet med personalemødet fremgå tydeligt.** Skriv formålet i den dagsorden, som du sender ud til det pædagogiske personale. Skriv også, hvad de får ud af at deltage i mødet. Det kan øge motivationen hos det pædagogiske personale. Fx "Formålet med personalemødet er, at vi bliver klogere på, hvad mangfoldige legefællesskaber er. Vi skal på mødet begynde med at være nysgerrige på vores egne og fælles normer om leg."
3. **Lave en drejebog for personalemødet.** Drejebogen er et værktøj til jer, der står for at afholde personalemødet. På emu.dk finder du et forslag til en drejebog for et personalemøde, som du kan lade dig inspirere af.
4. **Bede det pædagogiske personale forberede sig på personalemødet.** Forberedelsen kan bidrage til, at I får så meget som muligt ud af jeres kommende personalemøde og praksisudviklingen. Bed fx det pædagogiske personale om at læse en artikel eller lytte til en podcast inden personalemødet. På emu.dk findes materialer om mangfoldighed og ligestilling.
5. **Formulere spilleregler for jeres sparring og refleksion og præsentere dem på personalemødet.** Spillereglerne er med til at skabe et trygt rum. I boksen på næste side finder du forslag til tre spilleregler.





Forslag til spilleregler som kan skabe et trygt rum



Det er ok at undre sig over kollegaers praksis: Jeres sparring og refleksion må som udgangspunkt hvile på et grundlæggende princip om, at alle gør deres bedste. I kan fx lave en aftale om, at det er ok at undre sig over andres praksis – og at den undring er et positivt udgangspunkt for en dialog om, hvordan I skaber den bedste praksis for børnene.

Stil åbne og undrende spørgsmål: Når I sparrer med hinanden, kan I med fordel have fokus på at undre jer og være undersøgende på de underliggende normer og forforståelser, som styrer jeres praksis, frem for at vurdere andres handlinger eller udtalelser. Normer skabes socialt og kulturelt, og vi er alle formet af normer. Det kræver en fælles indsats at rykke dem. Den konstruktive og brugbare sparring er kendetegnet ved at være præcis samt koble sig til konkrete mål for den pædagogiske praksis. Det kræver, at vi stiller åbne og undrende spørgsmål, som udtrykker respekt for forskellighed, når vi sparrer med hinanden.

Skeln mellem det private og det professionelle: Temaer som mangfoldighed og ligestilling kan vække private følelser og holdninger hos de fleste. Det er væsentligt, at private følelser eller holdninger ikke fjerner det faglige fokus. Derfor kan I med fordel lave en aftale om, at I alle hjælper hinanden med at skelne mellem private og professionelle følelser og holdninger – og skaber plads til fagligheden og det at være fagligt uenige.

(Avenstrup og Hudecek 2021; Avenstrup og Hudecek 2016; Madsen, Jørgensen & Graack 2022; Nielsen, Hansen, & Pedersen 2020; STUK 2022)

Fase 2

Hold et personalemøde



Fase 2: Hold et personalemøde

Personalemødet har en central opgave i det faglige forløb om mangfoldige legefællesskaber. Det er her, grundlaget for jeres efterfølgende praksisudvikling bliver lagt, når det pædagogiske personale bl.a. bliver præsenteret for ny viden.

Dialoger og refleksioner er afgørende, når vi skal forstå og omsætte ny viden til vores egen praksis. Derfor bør personalemødet veksle mellem monolog, videninput, dialoger og øvelser.

Det er en god ide at udarbejde en drejebog for personalemødet om mangfoldige legefællesskaber. Drejebogen er et redskab til jer, der planlægger og afholder personalemødet, så alle er helt klar over, hvad der skal ske, hvornår.

Inspiration til jeres personalemøde

Drejebog

På emu.dk finder du et eksempel på en udfyldt drejebog, som du kan lade dig inspirere af, når du skal planlægge personalemødet.

Brug drejebogen som et eksempel, du kan redigere i og gøre til dit eget værktøj.

Videoer og handout

På emu.dk finder du også to videoer samt et handout med dialogspørgsmål og en proces, som du kan printe og dele ud til det pædagogiske personale på personalemødet. I drejebogen finder du eksempler på, hvordan I kan arbejde med materialerne på personalemødet.

- **Video 1:** Mangfoldige legefællesskaber – forskningsperspektiver
- **Video 2:** Mangfoldige legefællesskaber i pædagogisk praksis
- **Handout:** Dialogspørgsmål og proces til personalemøde:
 - Dialogspørgsmål til video 1
 - Dialogspørgsmål til video 2
 - Procesøvelse: Normcirklen



| Varer længere | Indhold | Materiale |
|--------------------------------------------------------------|------------------------------------------------------------------------------------------------------------------------------------------------------------------------------------------------------------------------------------------------------------------------------------------------------------------------------------------------------------------------------------------------------------------------------------------------------------------------------------------------------------------------------------------------------------------------------------------------------------------------------------------------------------------------------------------------------------------------------------------------------------------------------------------------------------------------------------------------------------------------------------------------------------------------------------------------------------------------------------------------------------------------------------------------------------------|--------------------------------------------------------------------------------------------------------------------------|
| 15 min | Rammesætning: Velkommen og introduktion til mangfoldige legefællesskaber. Til ledere: <ul style="list-style-type: none"> • Gennemgå dagsordenen, så alle er klar over, hvad der skal ske i dag • Fortæl, hvorfor det er vigtigt at arbejde med mangfoldige legefællesskaber – og hvordan arbejdet med mangfoldige legefællesskaber hænger sammen med jeres faglige retning • Fortæl, hvordan I skal arbejde med temaet efter personalemødet | Dagsorden skrives på uld eller flip over |
| 20 min | Procesøvelse: Spilregler for et trykt rum Formålet er at skabe et trykt rum blandt det pædagogiske personale, som sætter rammerne for den vigtige sparring og refleksion. <ul style="list-style-type: none"> • Fortæl det pædagogiske personale, at det er vigtigt, at alle føler sig godt tilpasset og trygge til personalemødet og under den efterfølgende praksisudvikling. Og at der er et bælte omver at skabe et trykt rum (2 min) • Præsenter spilregler for, hvordan I vil sparre og reflektere sammen om jeres fagfællesskab og normer i arbejdet med mangfoldige legefællesskaber (3 min) • Bed det pædagogiske personale om at sætte sig sammen to og to og tale om "hvad skal der til for, at jeg føler mig tryk nok til at reflektere og sparre med mine kollegaer?" (10 min) • Lav en kort opstilling, hvor du beder det pædagogiske personale skrive en af de vigtigste pointer fra deres snakke. Skriv pointerne ned på en flip-over eller tavle, så de er synlige under hele mødet. (5 min) | Flip-over eller tavle, hvor I kan skrive pointer fra opstillingen. Se eksempler på spilregler i håndbogen fase 1. |
| DEL 1: Hvorfor arbejde med mangfoldighed i dagtilbud? | | |
| 7 min | Video: Mangfoldige legefællesskaber – perspektiver fra forskningen <ul style="list-style-type: none"> • Start med at rammesætte, at I nu skal blive klogere på, hvorfor det er vigtigt at arbejde med mangfoldige legefællesskaber. Føret skal I se en video med pointer fra forskningen, og derefter er der tid til at reflektere sammen (2 min) • Vis videoen (5 min) | Videoen kan hentes og vises fra emu.dk. |
| 20 min | Dialog to og to <ul style="list-style-type: none"> • Intro: Præsenter kort dialogspørgsmålene, og del de printede dialogkort ud. (2 min) • Dialog: Det pædagogiske personale taler sammen i små grupper af tre personer. (18 min) | Dialogspørgsmål kan hentes og printes fra emu.dk. |
| 10 min | Pause | |
| DEL 2: Mangfoldige legefællesskaber | | |
| 15 min | Video: Mangfoldige legefællesskaber i pædagogisk praksis <ul style="list-style-type: none"> • Start med at rammesætte, at I nu skal blive klogere på, hvordan man kan arbejde med mangfoldige legefællesskaber. Føret skal I se en video med pointer fra både forskning og praksis, og derefter er der tid til at reflektere sammen og samle op skriftligt. (5 min) • Vis videoen (10 min) | Videoen kan hentes og vises fra emu.dk. |
| 20 min | Dialog to og to <ul style="list-style-type: none"> • Intro: Præsenter kort dialogspørgsmålene, og del de printede | Dialogspørgsmål kan hentes og printes fra emu.dk. |

Find drejebog, videoer og handout på:
emu.dk/mangfoldigelegefællesskaber

Fase 3

Omsæt jeres viden gennem praksisudvikling



Fase 3: Omsæt jeres viden gennem praksisudvikling

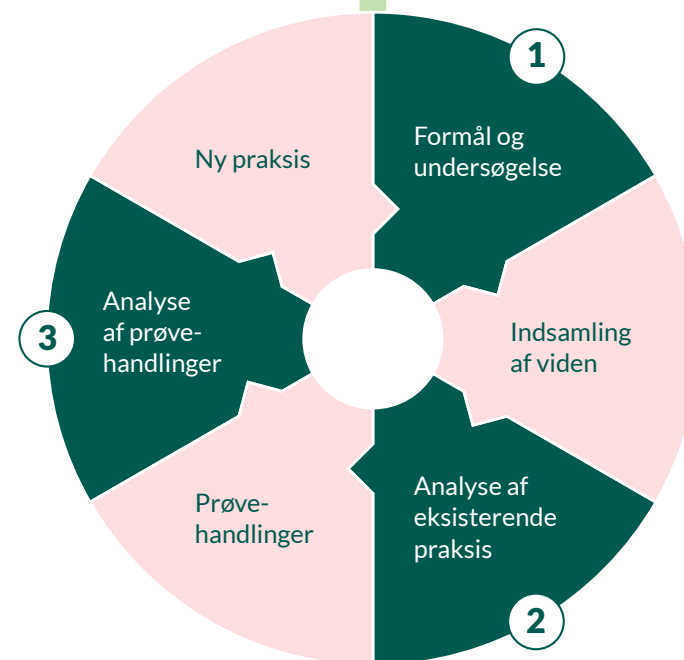
Efter personalemødet skal I fokusere på arbejdet med jeres praksis. Igennem praksisudviklingen kan I få øje på jeres egne normer og forforståelser med et normrefleksivt blik. Det kan hjælpe jer til at skabe mere mangfoldige legefællesskaber. Samtidig arbejder I med jeres evalueringskultur.

I figuren illustrerer de grønne lagkagestykker tre refleksionsmøder på stuerne af ca. 30-45 min. De lyserøde lagkagestykker illustrerer tiden mellem møderne, hvor det pædagogiske personale indsamler viden og udfører de aftalte prøvehandling i praksis.

Hold tre refleksionsmøder på stuerne

Det er vigtigt, at refleksionsmøderne gennemføres, og at de aftaler, der laves på møderne, føres ud i livet. Det kan du bidrage til ved, at du selv, en souschef, et fagligt fyrtårn eller tilsvarende, er med til alle tre refleksionsmøder sammen med det pædagogiske personale på stuerne.

Det er samtidig vigtigt, at du går foran og selv er en del af praksisudviklingen.



Inspiration til jeres praksisudvikling



Handout

På emu.dk kan du finde et handout med dagsordener og eksempler til hver af de tre refleksionsmøder på stuerne. Her finder du fx konkret inspiration til, hvordan I kan indsamle viden om praksis.

Print handoutet, læs det på forhånd og tag det med til det enkelte refleksionsmøde sammen med det pædagogiske personale.

Plakat

Du finder også en plakat "Mangfoldige legefællesskaber hver dag", som I kan sætte op i jeres dagtilbud for at holde arbejdet med normrefleksiv praksisudvikling i kog – også når forløbet er afsluttet.

Find "Inspiration til tre stuemøder" og plakaten på: emu.dk/mangfoldigelegefællesskaber

"Ved at eksperimentere med min egen praksis har jeg opnået en bevidsthed omkring områder, som faktisk ikke har haft min opmærksomhed tidligere. Fx er jeg blevet opmærksom på, at jeg ubevidst har forskelsbehandlet mandlige og kvindelige medarbejdere gennem fordelingen af opgaver. Når der skulle ryddes op eller ordnes noget praktisk indenfor, henvendte jeg mig til kvinderne, og når der skulle laves noget udendørs på legepladsen, bad jeg mændene om at gøre det.

Den erkendelse kan jeg formidle til medarbejderne ved at fortælle om, hvordan jeg selv har ændret min praksis"

– Leder i børnehave (Avenstrup & Hudecek 2016)

Herunder finder du inspiration til, hvordan praksisudviklingen kan gennemføres som tre refleksionsmøder over tre måneder. Det første refleksionsmøde kan med fordel ligge inden for de første to uger efter, at I har afholdt jeres personalemøde.



Stuemøde 1: Formål og undersøgelse

Hvad vil vi blive klogere på, og hvordan vil vi undersøge normer for børns leg?

- **Formål:** Aftal hvad I vil undersøge om børnenes leg, og hvordan I vil gøre det.
- **Varighed:** 30-45 min.
- **Deltagere:** Det pædagogiske personale på stuen og dig som leder/ souschef/fagligt fyrtårn.
- **Materialer:** Medbring den udfyldte normcirkel, som I arbejdede med på personalemødet, hvor I udforskede børnenes leg på jeres stue. Medbring desuden handoutet "Inspiration til tre stuemøder".

Som leder er det vigtigt, at du understøtter, at det pædagogiske personale formulerer et tydeligt undersøgelsesspørgsmål for deres praksisudvikling, og at de laver klare aftaler om, hvordan de vil indsamle viden.





Mellem 1. og 2. stuemøde: Indsamling af viden

Efter første refleksionsmøde følger en periode, hvor det pædagogiske personale indsamler den viden om normer og børnenes leg, som er blevet aftalt. Perioden mellem møde 1 og møde 2 kan med fordel vare ca. en måned.

Som leder kan du i denne periode spørge ind til, hvordan det går med indsamlingen af viden og bidrage med opmærksomhedspunkter ind i samtalen. Det kan du fx gøre ved at hjælpe det pædagogiske personale med at holde fokus på det undersøgelsesspørgsmål, som de har formuleret.



Stuemøde 2: Analyse af praksis og planlægning af prøvehandlinger

Hvad kan vi lære af vores undersøgelse?

- **Formål:** At reflektere over den viden, som I har indsamlet. At formulere og planlægge prøvehandlinger, som bidrager til, at alle børn inviteres ind i mangfoldige legefællesskaber.
- **Varighed:** 30-45 min.
- **Deltagere:** Det pædagogiske personale på stuen og dig som leder/ souschef/fagligt fyrtårn.
- **Materialer:** Medbring referatet fra det første refleksionsmøde. Medbring desuden handoutet "Inspiration til tre stuemøder".

Som leder kan du på mødet understøtte refleksionen ved at sikre, at alle får sagt noget ind i de faglige drøftelser, og at I også inddrager børnenes perspektiver i de faglige refleksioner.



Understøt det pædagogiske personale i at deltage aktivt i legen

Som pædagogisk leder har du en vigtig rolle i at understøtte, at det pædagogiske personale bliver bevidste om og udfordrer traditionelle opfattelser af køn og kultur i legen. Når det pædagogiske personale deltager aktivt i legen, kan de blive opmærksomme på, om nogle børn bliver overset på grund af alder, køn, kultur eller social baggrund.

Det kan skabe rum for, at alle børn kan udforske forskellige roller i legen og mødes på tværs af forskelle. Det pædagogiske personale kan både gå foran og igangsætte lege med en udvalgt børnegruppe – eller de kan deltage på kanten af børnenes lege og trække flere børn med hen til legestederne og ind i legen. Ligeværdighed og gensidig respekt er vigtige idealer for legen, når børn udforsker nye roller og leger på tværs af forskelligheder.

(EVA 2024; Jerg, Nielsen & Pallesen 2024)



Mellem stuemøde 2 og 3: Prøvehandlinger afprøves

Efter andet stuemøde afprøver det pædagogiske personale deres prøvehandlinger i praksis. Perioden mellem møde 2 og møde 3 kan med fordel vare ca. en måned.

Som leder kan du have fokus på at motivere det pædagogiske personale til at afprøve prøvehandlingen flere gange og stille nysgerrige spørgsmål til den viden, som de indsamler om prøvehandlingen.



Stuemøde 3: Analyse af prøvehandling og retning for fremtidig praksis

Hvordan gik det med vores prøvehandlinger?

- **Formål:** At reflektere over, hvordan det gik med prøvehandlingen. At formulere og igangsætte en ny prøvehandling.
- **Varighed:** 30 min.
- **Deltagere:** Det pædagogiske personale på stuen og dig som leder/ souschef/fagligt fyrtårn.
- **Materialer:** Medbring referatet fra det andet refleksionsmøde. Medbring desuden handoutet "Inspiration til tre stuemøder" samt plakaten "Mangfoldige legefællesskaber hver dag".

Ligesom på møde to, så kan du som leder understøtte refleksionen på mødet ved at sikre, at alle får sagt noget ind i de faglige drøftelser, og at I også inddrager børnenes perspektiver i de faglige refleksioner.

Desuden kan du understøtte, at det pædagogiske personale vedligeholder og videreudvikler deres normrefleksive praksisudvikling og fokus på børnenes deltagelsesmuligheder i legen, når det faglige forløb er afsluttet. Du kan introducere plakaten "Mangfoldige legefællesskaber hver dag" og hænge den op – fx i personalestuen.

Her finder du en forklaring på udvalgte begreber, som anvendes i håndbogen.

Mangfoldige legefællesskaber

Mangfoldige legefællesskaber er, når det pædagogiske personale sammen undrer sig over egne og fælles normer og forforståelser og med det blik understøtter, at alle børn inviteres ind i forskellige lege, hvor de kan udfolde, udforske og erfare sig selv og hinanden på både kendte og nye måder på tværs af alder, køn, kultur og social baggrund.

Det handler om at skabe et varieret udvalg af lege, legetemaer og legemiljøer med blik for at skabe fælles legereferencer, relationer og legefællesskaber mellem en mangfoldighed af børn. Det bidrager til børnenes alsidige personlige udvikling ved at give børnene mulighed for at opdage og udvikle tillid til egne potentialer, danne et positivt selvbillede samt forståelse for forskellighed.

Normrefleksiv praksis

Normer er en samlet betegnelse for det sæt af mere eller mindre bevidste forventninger og uskrevne regler, som anviser, hvad der er "normalt" i sociale sammenhænge. Normer og de tilhørende forventninger er styrende for, hvordan børn kan handle, agere og udvikle sig i den givne kontekst.

Den normrefleksive praksis handler i dette materiale om at undre sig over, hvilke normer, der er styrende for roller og handlemuligheder i leg og i det daglige samspil mellem børn. Normrefleksiv praksis er en vigtig del af en professionel evalueringskultur. Denne praksis er kendetegnet ved, at det pædagogiske personale i fællesskab undrer sig over egne og kollektive normer og forforståelser, og på den baggrund eksperimenterer med prøvehandling for at skabe mere lige deltagelse og varierede muligheder for alsidig personlig udvikling for alle børn på tværs af alder, køn, kultur og social baggrund.

Køn og kultur

Kønsbegrebet forstås i denne sammenhæng som noget, der både er biologisk og socialt på samme tid. Forskningen viser, at forskellige forståelser af køn kan påvirke børns deltagelses- og udfoldelsesmuligheder og derigennem deres selvopfattelser.

Kultur er noget vi sammen skaber ud fra vores værdier, holdninger og normer. Kultur kommer til udtryk gennem den måde børn og voksne praktiserer normerne - fx i den måde vi fejrer traditioner, spiser sammen eller bruger humor på. At arbejde med mangfoldige legefællesskaber handler bl.a. om at være reflekteret i forhold til den konkrete børnegruppes sammensætning og børnenes deltagelsesmuligheder - i forhold til børnenes køn, sociale klasse og kultur - herunder etnicitet.

Litteratur anvendt i: Introduktion

- Avenstrup, Kristina & Hudecek, Sine (2016) Køn i pædagogisk praksis, Inspiration og handlemuligheder, Dafolo
- Børne- og Socialministeriet (2018) Den styrkede pædagogiske læreplan – Rammer og indhold
- Christensen, Kira Saabye m.fl. (2023) Køn i børnehaven. En forskningsrapport. Københavns Professionshøjskole
- Danmarks Evalueringsinstitut (2020) Kort om leg
- Gerlach, Christian (2024) "Køn, kognition og hjerne". I: Lige muligheder. Om pædagogens arbejde med køn, seksualitet og mangfoldighed. Akademisk forlag
- Gilliam, Laura & Gulløv, Eva (2012) Civiliserende institutioner: Om idealer og distinktioner i opdragelse. Aarhus Universitetsforlag
- Hellman, Anette (2016) Forhandling af "drengelighed" og normalitet. VERA, 76, 10–17
- Larsen, Elise Iben m.fl. (2023) Køn i børnehaven: en casesamling. Københavns Professionshøjskole
- Madsen, Karen; Jørgensen, Janne & Jacob Graack (2022) Normkritik i pædagogisk praksis. Hans Reitzels Forlag
- Thorsen, Gry Ellegaard (2022) Mellem genkendelighed og forandring. En etnografisk undersøgelse af, hvordan børn konstitueres som piger og drenge i børnehaven. Roskilde Universitet
- Padovan-Özdemir, Marta & Hamilton, Stine Del Pin (2020). Mangfoldighed og ligestilling i dagtilbud: omfang, forståelser, holdninger, tilgange: Grundlag for udvikling af en normkritisk og normkreativ evalueringskultur, VIA University College

Litteratur anvendt i: Fase 1: Sådan forbereder du det faglige forløb

- Avenstrup, Kristina og Hudecek, Sine (2021) Lederguiden. Greb til etablering af en evalueringskultur. Dafolo
- Avenstrup, Kristina og Hudecek, Sine (2016) Køn i pædagogisk praksis. Dafolo
- Edmondson, Amy (2020) Den frygtløse organisation. Djøf Forlag
- Madsen, Karen; Jørgensen, Janne & Jacob Graack (2022) Normkritik i pædagogisk praksis. Hans Reitzels Forlag
- Nielsen, Steen Baagøe; Hansen, Gitte Riis & Anette Erlandson Pedersen (2020) Køn, seksualitet og mangfoldighed, Samfundslitteratur
- STUK (2022) Inspiration til din faglige ledelse (udgivet på emu.dk)
- VIVE (2021) Vidensopsamling om faglig ledelse på dagtilbudsområdet

Litteratur anvendt i: Fase 2: Hold et personalemøde samt eksempel på drejebog

- DEA (2017) Vidensstrømme på dagtilbudsområdet
- Sex & Samfund "Find øvelser og redskaber til at etablere et trykt rum". Hentet fra Sex og Samfunds hjemmeside 2024

Litteratur anvendt i: Fase 3: Omsæt jeres viden gennem praksisudvikling

- Jerg, Kim; Nielsen, Kaare og Pallesen, Lærke Nørgård (2024) Når små børn leger - og den voksne leger med. Dafolo
- Danmarks Evalueringsinstitut (2024) Køn og deltagelsesmuligheder
- Danmarks Evalueringsinstitut (2018) Kort om Evaluerende pædagogisk praksis
- Padovan-Özdemir, Marta & Hamilton, Stine Del Pin (2022) Normkritisk evalueringskultur i dagtilbud. En forskningsbaseret håndbog til praksis

Litteratur anvendt i: Ordliste

- Børne- og Socialministeriet (2018) Den styrkede pædagogiske læreplan – Rammer og indhold
- Madsen, Karen; Jørgensen, Janne & Jacob Graack (2022) Normkritik i pædagogisk praksis. Hans Reitzels Forlag
- Nielsen, Steen Baagøe; Hansen, Gitte Riis & Anette Erlandson Pedersen (2020) Køn, seksualitet og mangfoldighed, Samfundslitteratur
- Padovan-Özdemir, Marta & Hamilton, Stine Del Pin (2022) Normkritisk evalueringskultur i dagtilbud. En forskningsbaseret håndbog til praksis

Litteratur anvendt i handout: Dialogspørgsmål og en proces

- Christensen, Kira Saabye m.fl. (2023) Køn i børnehaven. En forskningsrapport. Københavns Professionshøjskole
- Danmarks Evalueringsinstitut (2024) Køn og deltagelsesmuligheder
- Madsen, Karen; Jørgensen, Janne & Jacob Graack (2022) Normkritik i pædagogisk praksis. Hans Reitzels Forlag
- Danmarks Evalueringsinstitut (2020) Kort om leg
- Padovan-Özdemir, Marta & Hamilton, Stine Del Pin (2022) Normkritisk evalueringskultur i dagtilbud. En forskningsbaseret håndbog til praksis
- Salmson, Karin, & Ivarsson, Johanna (2015). Normkreativitet i förskolan: Om normkritik och vägar till likabehandling. Olik
- Sommer, Dion (2020) Leg – en ny forståelse. Samfundslitteratur

Litteratur anvendt i handout: Inspiration til tre stuemøder

- Avenstrup, Kristina og Hudecek, Sine (2016) Køn i pædagogisk praksis. Dafolo
- Danmarks Evalueringsinstitut (2020a) Børnemosaikker. Et inspirationsmateriale til pædagogisk arbejde med børneperspektiver
- Danmarks Evalueringsinstitut (2018) Kort om Evaluerende pædagogisk praksis
- Madsen, Karen; Jørgensen, Janne & Jacob Graack (2022) Normkritik i pædagogisk praksis. Hans Reitzels Forlag
- Padovan-Özdemir, Marta & Hamilton, Stine Del Pin (2022) Normkritisk evalueringskultur i dagtilbud. En forskningsbaseret håndbog til praksis
- STUK (2022) Inspiration til din faglige ledelse (udgivet på emu.dk)

Kolofon

Mangfoldige legefællesskaber

Redaktion:

Styrelsen for Undervisning og Kvalitet

Grafisk tilrettelæggelse og layout:

Refleks / refleksdesign.dk

Illustrationer:

Louise Rosenkrands

Publikationen kan ikke bestilles, men den kan hentes på emu.dk

Udgivet af:

Børne- og Undervisningsministeriet, 2024



