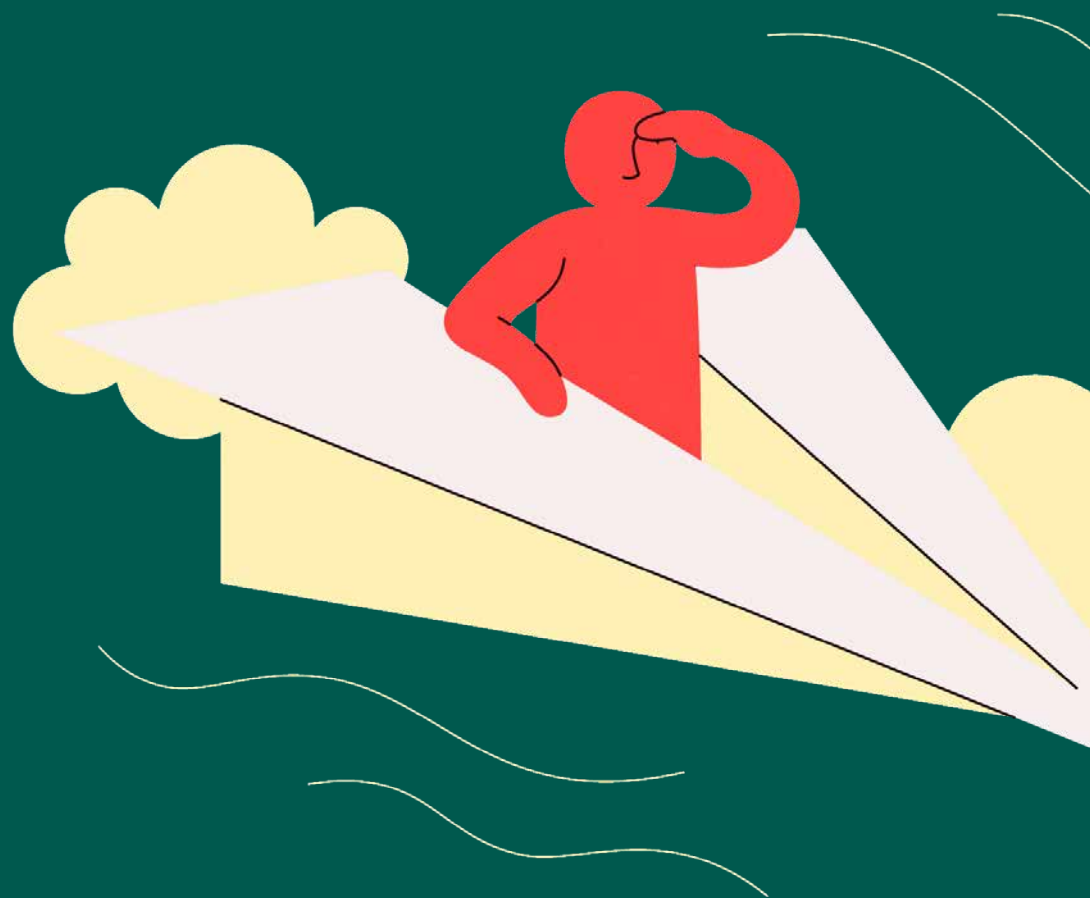


# En stærk evalueringskultur

Et overblik til skolens medarbejdere, ledelse og forvaltning

Styrelsen for  
Undervisning og Kvalitet

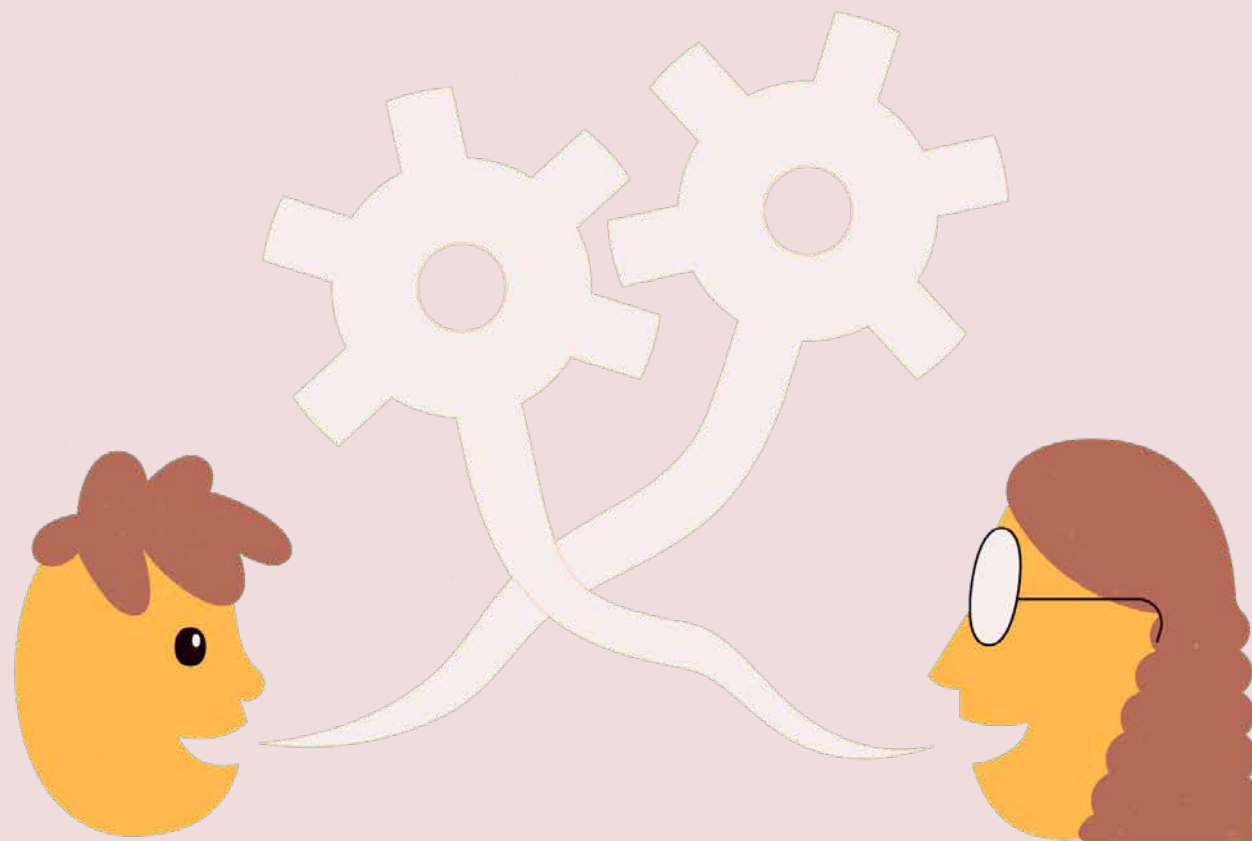
Børne- og  
Undervisningsministeriet



# Indhold

<b>Introduktion: En stærk evalueringskultur i folkeskolen</b> .....	<b>3</b>
Centrale elementer i en stærk evalueringskultur .....	5
<b>Aktører i samarbejdet om at styrke evalueringskulturen</b> .....	<b>6</b>
Forvaltningen .....	7
Skoleledelsen .....	8
Det pædagogiske læringscenter (PLC) .....	9
Teams .....	10
Det pædagogiske personale .....	11
<b>Obligatoriske centrale elementer i en stærk evalueringskultur</b> ....	<b>12</b>
Skoleudviklingssamtalen .....	13
Meddelelsesbogen .....	14
Test- og evalueringsredskaber .....	15
<b>Anbefalede centrale elementer i en stærk evalueringskultur</b> .....	<b>16</b>
Formative evalueringsredskaber .....	17
Evalueringsmodeller .....	18
Læringssamtaler .....	19
Dialog om undervisningen .....	20
Datainformeret skoleudvikling .....	21
Kolofon .....	22

# Introduktion: En stærk evaluerings- kultur i folkeskolen



**En stærk evalueringskultur på folkeskoler skabes i samspillet mellem pædagogiske medarbejdere, skoleledelse og forvaltning. Det lykkes især, når I systematisk inddrager centrale obligatoriske og anbefalede elementer i jeres egen praksis og i samarbejde med hinanden. Det peger videns- og praksisopsamlinger på.**

At styrke jeres evalueringspraksis handler ofte om at systematisere noget af det, I gør i forvejen.

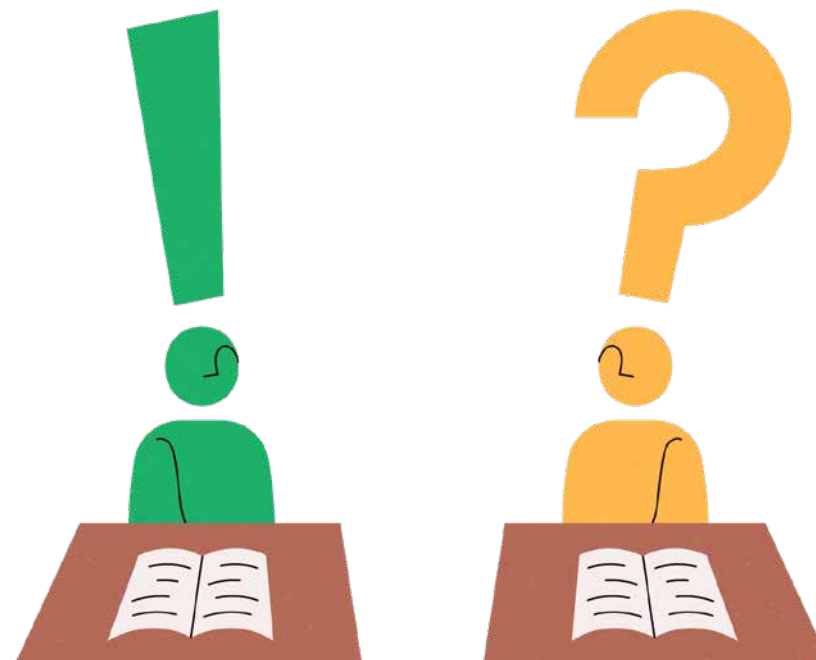


### **En stærk evalueringskultur kan styrke jeres viden og beslutningsgrundlag**

- Evaluering styrker jeres beslutningsgrundlag om, hvilke indsatser der har værdi.
- Evaluering styrker jeres beslutningsgrundlag om, hvordan I bedst udvikler jeres pædagogiske og didaktiske praksis.
- Evaluering styrker jeres viden om elevernes læring og trivsel.

I dette notat kan du læse om, hvordan det kan se ud, når de forskellige aktører i samarbejde skal lykkes med at skabe en stærk evalueringskultur. Du kan også læse om de forskellige obligatoriske og anbefalede elementer, der er centrale i en stærk evalueringskultur.

Undervejs finder du faglige anbefalinger, som du kan bruge som inspiration til at udvikle praksis. Du finder også henvisninger til vejledninger og viden, som kan understøtte arbejdet med at styrke evalueringskulturen.

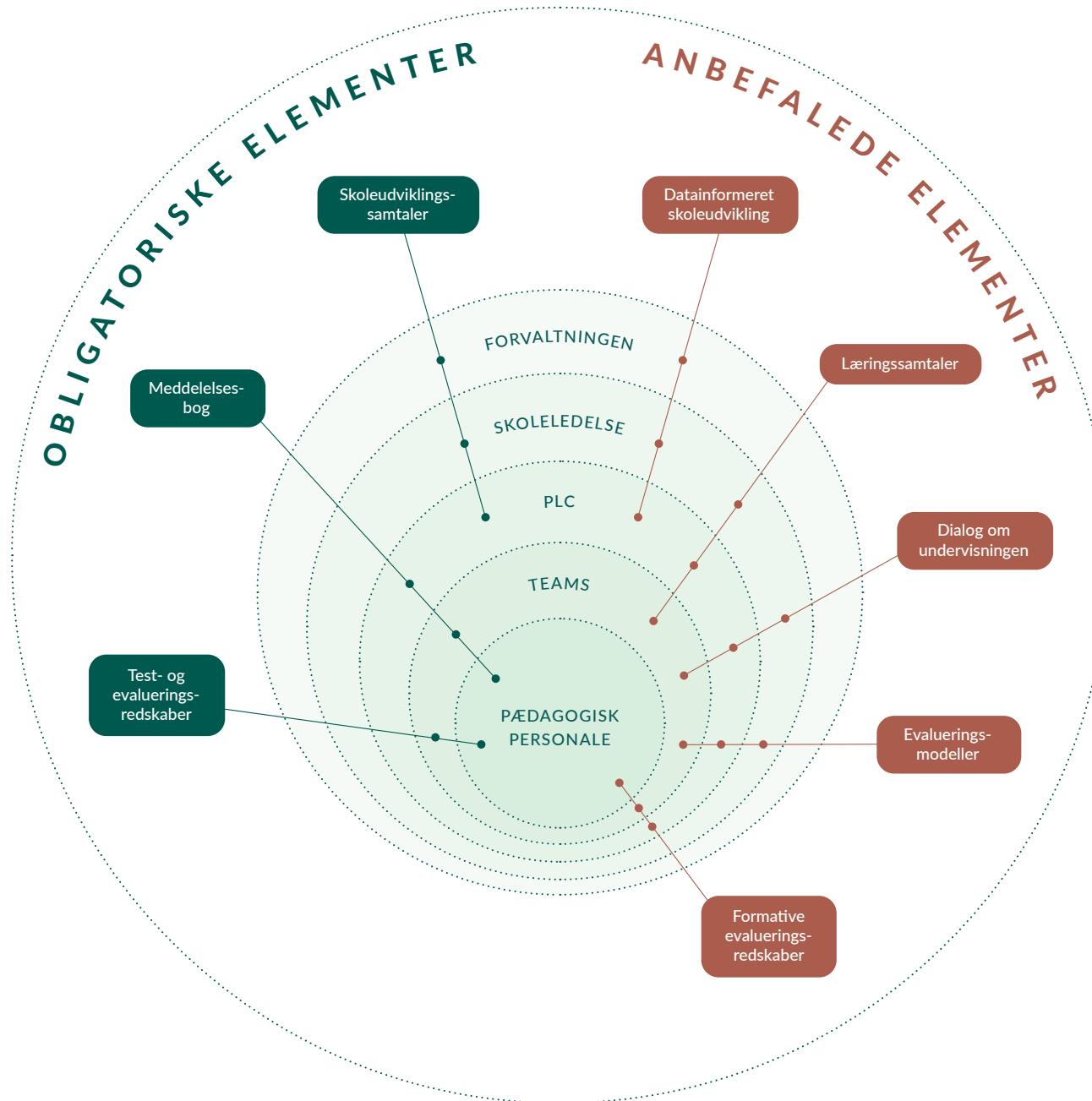


# Centrale elementer i en stærk evalueringskultur

En stærk evalueringskultur på folkeskoler skabes i samspillet mellem pædagogiske medarbejdere, skoleledelse og forvaltning.

Det lykkes især, når de systematisk inddrager centrale obligatoriske og anbefalede elementer i egen praksis og i samarbejdet med hinanden. Det peger videns- og praksisopsamlinger på.

Klik på de forskellige aktører og elementer i figuren for at læse mere om dem.

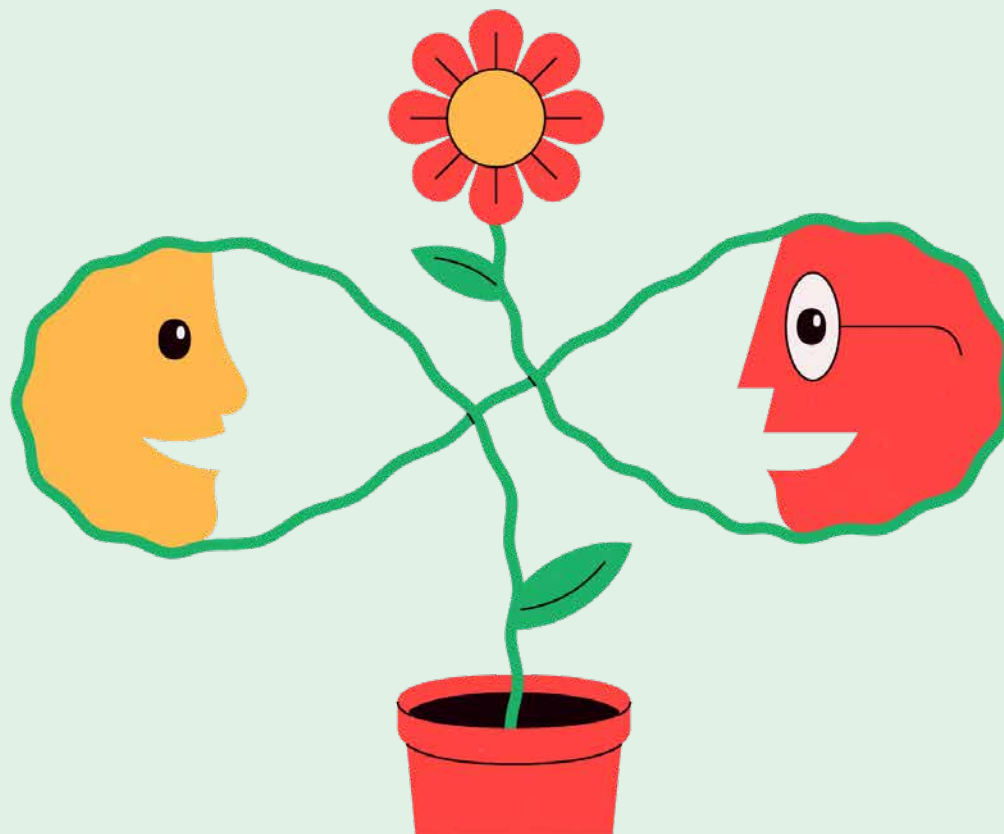


# Aktører i samarbejdet om at styrke evalueringskulturen

Fem forskellige aktører på forskellige organisatoriske niveauer i og omkring folkeskolen har særlig betydning for at styrke og understøtte evaluering i folkeskolen:

- Forvaltningen
- Skoleledelsen
- Det pædagogisk læringscenter (PLC)
- Teams
- Det pædagogisk personale

I de næste fem afsnit kan du læse, hvordan de forskellige aktører spiller en rolle i samarbejdet om at styrke evalueringskulturen. Hvert afsnit indeholder faglige anbefalinger og inspiration til videre arbejde.



# Forvaltningen

Forvaltningen bør facilitere samarbejdet om rammerne for undervisningen mellem forvaltningen, skoleledelsen og det pædagogiske personale. Det er vigtigt, at forvaltningen har en god dialog med skoleledelsen om skolens målsætninger og elevernes læring og trivsel. Det er også vigtigt, at forvaltningen løbende evaluerer skolens kvalitet og prioriterer dens ressourcer ud fra kommunens politikker og national lovgivning.

Forvaltningen kan understøtte skoleledelser i at monitorere og følge op på skolens prøver, test og øvrige evalueringer af elevernes læring og trivsel. Forvaltningen kan bruge det som afsæt for dens dialog med skoleledelsen om løbende strategiske vurderinger, prioriteringer og indsatser om skolens drift og udvikling.

Det er op til den enkelte forvaltning, hvordan den vil understøtte kommunens skoler i arbejdet med både lokale og fælles kommunale test- og evalueringsplaner. Forvaltningen kan fx styrke skolens evalueringskultur med kompetenceudvikling eller med data:

1. Forvaltningen kan understøtte skolerne med kompetenceudviklingsforløb målrettet metoder til dataindsamling, dataanalyse og anvendelse af data i praksis.
2. Forvaltningen kan understøtte skolernes arbejde med data ved at stille datarapporter eller digitale løsninger til indsamling og bearbejdning af data til rådighed.



## Faglige anbefalinger:

- Understøt skolernes arbejde med nationale/kommunale data og udvælgelsen af kvalitative og kvantitative data.
- Systematiser det løbende samarbejde med skolerne, så det styrker skolens evalueringskultur.
- Beskriv hvilke samarbejdsfora og hvilken organisering, der bliver særligt vigtige for jeres samarbejde med skolerne om at styrke skolens evalueringskultur.



## Læs mere:

- Rapport: Samarbejdet mellem forvaltning og skoleledelse, EVA 2019

# Skoleledelsen

Skoleledelsen definerer retningen og de overordnede rammer for hvad, hvornår og hvordan ledelsen og skolens personale skal evaluere.

Ledelsen bør sikre, at skolen har en mødestruktur, som sikrer en systematik for at evaluere undervisningen, skoleudviklingen og skolens øvrige praksis, der kan have effekt for elevernes læring og trivsel. Mødestrukturen kan tage udgangspunkt i faglige målsætninger eller et data- og evalueringsårshjul. Systematikken kan også bygge på en evalueringsmodel, som understøtter refleksion om undervisnings mål, indhold og effekt på baggrund af data.

Det er desuden vigtigt, at ledelsen bakker tydeligt op om skolens vejlederes og ressourcepersoners perspektiver, når de samarbejder med det øvrige personale om evalueringsindsatser. Det er også vigtigt, at ledelsen sikrer, at det pædagogiske personale har eller får de rette kompetencer til at indsamle og analysere kvantitative og kvalitative data som en del af deres evalueringspraksis.



## Læs mere:

- Rapport: Ledelse tæt på undervisning og læring, EVA 2015
- Viden om – Pædagogisk ledelse, EVA 2017
- Sæt retning for skolens evalueringskultur, Test- og Evalueringsbanken, BUVM 2023



## 3 vigtige aspekter af en stærk evalueringskultur

Skoleledelsen kan især fokusere på tre aspekter af en stærk evalueringskultur:

1. **Viden og kompetence.** Det er vigtigt, at skolen har et fælles sprog og vidensgrundlag på skolen for at kunne styrke evalueringskulturen.
2. **Organisering.** Udvikling af en stærk evalueringskultur sker bedst i et samarbejde mellem ledelse, pædagogisk personale og med inddragelse af elever og forældre.
3. **Rammer.** Udvikling af skolens evalueringskultur sker på flere niveauer og kan både forankres i teams eller på hele skolen. Det er vigtigt, at I tager stilling til, hvordan udviklingsarbejdet bedst understøttes af gode rammer.

Læs mere i *Sæt retning for skolens evalueringskultur: Et dialogværktøj til skoleledelser i test- og evalueringsbanken* på emu.dk.



## Faglige anbefalinger:

- Gør det systematiske arbejde med evaluering til en del af skolens drøftelser i teams, PLC, skolebestyrelsen eller andre relevante fora.
- Udvælg og implementer systematikker til at evaluere undervisning, skoleudviklingsindsatser og skolens øvrige praksis.
- Vis, at udviklingen af evalueringskulturen er et vigtigt pejlemærke i skolens pædagogiske arbejde.



# Det pædagogiske læringscenter (PLC)

Det pædagogiske læringscenter igangsætter, understøtter og evaluerer skolens strategiske og organisatoriske arbejde med pædagogisk praksis, undervisningsmiljø og -kvalitet samt skoleudvikling. PLC kan styrke skolens evalueringspraksis på tre måder:

1. ved at arbejde datainformeret og systematisk, når de evaluerer elevernes læring og trivsel og når de sætter nye skoleudviklingstiltag i gang.
2. ved at arbejde datainformeret og systematisk, når de vejleder og understøtter det pædagogiske personale i at udvikle deres undervisningspraksis.
3. ved at udvikle det pædagogiske personales kompetencer i at bruge formativ evaluering i undervisningen.

For at lykkes bør PLC selv arbejde systematisk og datainformeret, så skolen har en sammenhængende praksis for at evaluere undervisningen og elevernes læring og trivsel.

Det er vigtigt, at der er et godt samarbejde mellem PLC og skolens ledelse. Et godt samarbejde kan bidrage til at få flere perspektiver og videnskilder i spil, fordi PLC-medarbejdere ofte trækker på forskellige fagligheder. Det er dette samarbejdsforum, der skal evaluere skolens mål og indsatser systematisk, så skolen når sine mål.



## Faglige anbefalinger:

- Brug data til at igangsætte, understøtte og evaluere skolens praksis og undervisningskvalitet.
- Bidrag til at udvikle skolens evalueringskultur gennem en stærk evalueringspraksis i læringscenterets arbejde.
- Understøt det pædagogiske personales systematiske arbejde med at evaluere elevernes læring og trivsel.
- Understøt lærernes brug af formative evalueringsredskaber.



## Læs mere:

- Redskab: Redskaber til samarbejde mellem vejleder og ledelse, BUVM 2019
- Vejledning til bekendtgørelse om folkeskolens pædagogiske læringscentre, BUVM 2023

# Teams

Vi ved, at kvaliteten af samarbejdet i teams kan have afgørende betydning for at fremme elevernes læring og trivsel. Der er særligt tre aspekter, der kan bidrage til, at det lykkes.

## 1. Samarbejdet bør understøtte den fælles opgaveløsning.

Det kan være en god idé at organisere teamet som et professionelt læringsfælleskab, hvor det pædagogiske personale samarbejder om elevernes læring og trivsel og om at udvikle personalets undervisningspraksis.

## 2. Samarbejdet bør være datainformeret.

Teamet bør udvikle en systematisk praksis for at vurdere både kvalitative og kvantitative data med fokus på formativ evaluering. Denne data kan bruges til at reflektere over, hvordan de kan forbedre undervisningspraksis, og hvordan de fremmer elevernes læring og trivsel.

## 3. Samarbejdet bør fremme fælles refleksioner og feedback.

Mødestrukturen bør understøtte et fokus på at udvikle elevernes læring og trivsel, samtidig med at teamet udvikler en praksis og undervisning. Det kræver tydelige forventninger til indholdet i samarbejdet.

Når det lykkes, kan teamet udvikle en god praksis for feedback, viden-  
deling og datainformeret udvikling.



### Faglige anbefalinger:

- Lav en systematik for, hvordan I udvælger og bruger data til at evaluere elevernes læring og trivsel.
- Udarbejd en fælles mødestruktur til løbende drøftelser.
- Drøft, hvordan teamet samarbejder om en formativ evalueringsspraksis og del gode eksempler med hinanden.



### Læs mere:

- Viden om – professionelle læringsfællesskaber, EVA 2020

# Det pædagogiske personale

Det pædagogiske personale kan fremme elevernes læring og trivsel ved at gøre formativ evaluering og feedback til en integreret del af deres undervisningspraksis.

For at lykkes bør det pædagogiske personale gøre evaluering til en central del af deres undervisning. Det gælder både når de planlægger, gennemfører og følger op. De bør bruge formative evalueringsredskaber med fokus på mål, feedback og elevinddragelse for at få viden om elevernes læring og bruge resultaterne, når de tilrettelægger undervisningen.

De data, det pædagogiske personale får fra deres evalueringspraksis eller deres egne erfaringer og oplevelser, kan ikke stå alene. Det pædagogiske personale bør sammenholde kvalitative og kvantitative data med deres øvrige viden om eleven eller klassen. Når de planlægger en evaluering, bør de afgrænse den ved at tage stilling til, hvad de vil prioritere at få viden om.



## Faglige anbefalinger:

- Hav fælles drøftelser om, hvordan I bruger formative evalueringsredskaber i undervisningen.
- Brug viden fra evalueringer til at tilrettelægge undervisningen.
- Øg viden og kompetencer om brug af formative evalueringsredskaber.



## Læs mere:

- Vidensnotat: Elementer i god undervisning, EVA 2020
- Rapport: Elevernes oplevelse af skoledagen og undervisningen, EVA 2018
- Artikel: Evaluering og feedback, emu.dk

# Obligatoriske centrale elementer i en stærk evalueringskultur

I de næste afsnit kan du læse om tre obligatoriske elementer, som er centrale for en stærk evalueringskultur. Skolerne og forvaltningerne er lovgivningsmæssigt forpligtede til at anvende elementerne, men kan i høj grad selv beslutte, hvordan de vil gøre det lokalt.

I hvert afsnit finder du styrelsens faglige anbefalinger til, hvordan det pågældende element kan være med til at styrke skolens evalueringskultur samt inspiration til, hvor man kan læse mere om elementet.

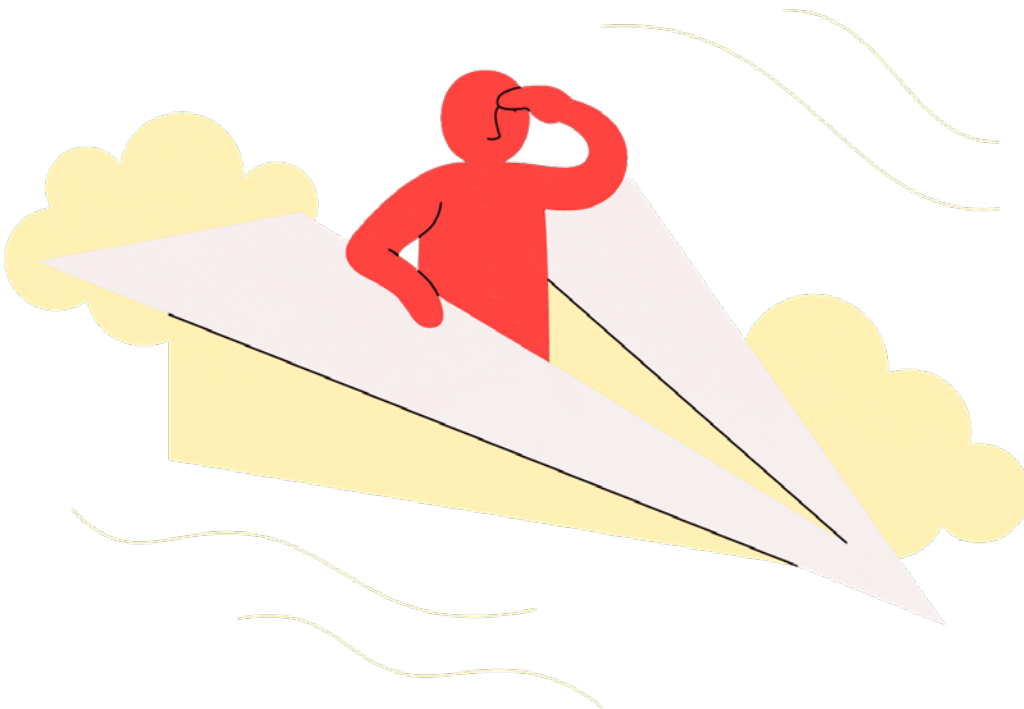


# Skoleudviklingssamtalen

**Anvendes af:** Forvaltning, skoleledelse og PLC

Skoleudviklingssamtalen skal styrke samarbejdet og den løbende lokale dialog mellem forvaltning, skolebestyrelse, skoleledelse og PLC om skolens udfordringer og udviklingsområder. Folkeskoleloven sætter rammen for skoleudviklingssamtaler.

Samtalen kan bidrage til at styrke skolens evalueringskultur gennem et fokus på at videreudvikle skolens evalueringsmetoder og -redskaber i praksis.



## Faglige anbefalinger:

- Brug skoleudviklingssamtalen til at evaluere skolens udvikling og indsatser, og brug det som et afsæt for dialogen om skolens videre arbejde.
- Brug skoleudviklingssamtalen til at evaluere elevernes faglige udvikling og trivsel, og brug det som et afsæt for dialogen om fremadrettede indsatser.
- Inddrag ressourcepersoner fra PLC eller andet pædagogisk personale i skoleudviklingssamtalen.



## Læs mere:

- Vejledning om skoleudviklingssamtalen, BUVM 2024
- Inspirationsmateriale: Skoleudviklingssamtaler - Eksempler fra praksis, BUVM 2024

# Meddelelsesbogen

**Anvendes af:** PLC, teams og det pædagogiske personale

Meddelelsesbogen skal understøtte og kvalificere dialogen mellem elev, forældre og skole om den enkelte elevs faglige og alsidige udvikling, læring og trivsel. Alle elever i folkeskolen skal have en meddelelsesbog.

Meddelelsesbogens indhold tager afsæt i det pædagogiske personales vurdering af elevens faglige resultater og trivsel samt dialog med elev og forældre. Formatet udvikles lokalt.

Både skolebestyrelse, skoleledelse og det pædagogiske personale har et ansvar for at bruge meddelelsesbogen til at evaluere og følge op på elevernes læring og trivsel.



## Faglige anbefalinger:

- Brug meddelelsesbogen som en del af den løbende formative evaluering af elevernes faglige og alsidige udvikling, og brug den i jeres systematiske dialog med elever og forældre om elevens udvikling.
- Brug meddelelsesbogen i teams og andre relevante fora til at udvikle og understøtte refleksionen om den didaktiske og pædagogiske praksis i klassen, på årgangen, i afdelingen eller på skolen.
- Inddrag det pædagogiske læringscenter i kvalificeringen af meddelelsesbogen som et redskab til den formative evaluering på skolen.



## Læs mere:

- Vejledning til lokal udvikling og anvendelse af meddelelsesbog, BUVM 2023
- Inspirationsmateriale: Inspiration til arbejdet med meddelelsesbog, EVA 2024

# Test- og evalueringsredskaber

**Anvendes af:** PLC, teams og det pædagogiske personale

Folkeskoler skal benytte en række obligatoriske test- og evalueringsredskaber. Mange skoler og kommuner supplerer med valgfri redskaber, som også bidrager til evalueringskulturen.

Det er afgørende, at I bruger redskaberne formativt til at udvikle undervisningen og elevernes læring og trivsel, og at et enkelt testresultat ikke står alene, men suppleres af øvrig viden.



## Obligatoriske test- og evalueringsredskaber

- Folkeskolens prøver
- Standpunktskarakterer
- Ordblindetest
- Risikotest for ordblindhed
- Nationalt sprogvurderingsredskab
- Folkeskolens Nationale Overgangstest
- National trivselsmåling
- Værktøj til screening for tegn på høj begavelse



## Faglige anbefalinger:

- Skab et fælles sprog og fælles tilgang til skolens arbejde med test- og evalueringsredskaber blandt ledelse, vejledere og pædagogisk personale.
- Overvej, hvordan I følger op på testene, fx som en del af læringssamtaler, klassekonferencer, vejledning, pædagogisk ledelse, i PLC eller i teams.
- Benyt systematiske modeller såsom læringscirkler til at understøtte, at I får brugt testresultaterne formativt.



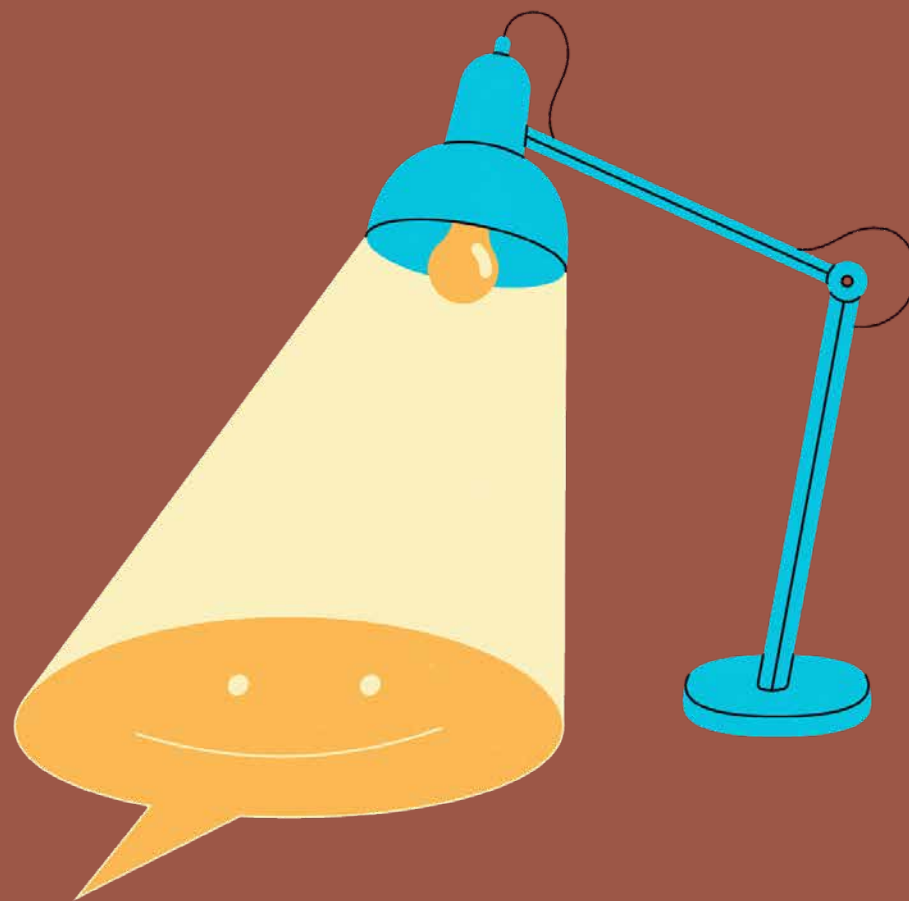
## Læs mere:

- Viden om – Skoleudvikling med data, EVA 2020

# Anbefalede centrale elementer i en stærk evalueringskultur

I de næste afsnit kan du læse om fem anbefalede elementer, som er centrale for en stærk evalueringskultur. De kan være et meningsfuldt supplement til de obligatoriske elementer.

I hvert afsnit finder du styrelsens faglige anbefalinger til, hvordan det pågældende element kan være med til at styrke skolens evalueringskultur.





# Formative evalueringsredskaber

**Anvendes af:** PLC, teams og det pædagogiske personale

Formativ evaluering har til formål at styrke elevernes fremtidige læring og oplevelse af mestring. Det kræver, at det pædagogiske personale løbende giver eleverne feedback og tilrettelægger undervisningen, så den understøtter eleverne i deres læringsproces.

Det pædagogiske personale kan give løbende feedback i undervisningen eller i feedback-samtaler i løbet af skoleåret.



## Tre styrker ved formativ evaluering

1. Formativ evaluering kan styrke elevernes udvikling. Det tydeliggør vejen mod målet for eleverne og hjælper dem til at få øje på, at de rykker sig. Det kan styrke deres selvtillid og lyst til at lære.
2. Formativ evaluering kan fokusere mere på læring end på præstation. Det fokuserer på elevernes næste skridt for læring i stedet for mål-bare præstationer. Det skaber en læringssituation, hvor det er okay at fejle.
3. Formativ evaluering kan give et helhedsorienteret syn på elevernes potentialer. Det giver et større fokus på elevernes kreativitet, selvstændighed, sociale kompetencer, engagement i undervisningen m.m.



## Faglige anbefalinger:

- Undersøg, om det pædagogiske personale har behov for fælles videndeling eller kompetenceudvikling om brug af formative evalueringsredskaber.
- Udvælg nogle faste formative evalueringsredskaber, som skolens vejledere og ressourcepersoner kan udbrede i skolens undervisningen på skolen.
- Afsæt tid og planlæg en struktur for fælles forberedelse, teamrefleksioner, sparring og prøvehandling om at bruge formative evalueringsredskaber.



## Læs mere:

- Redskab: Styrk jeres formative evalueringspraksis, emu.dk, 2023

# Evalueringsmodeller

**Anvendes af:** Skoleledelsen, PLC og teams

Evalueringsmodeller kan styrke skolens evalueringspraksis, fx når det pædagogiske personale skal samarbejde om og reflektere over undervisningen.

Vi ved fra forskning, at faseopdelte cirkulære modeller er en god støtte til at udvikle den pædagogiske og didaktiske praksis. Disse modeller bidrager til, at I får en datainformeret og struktureret proces for jeres refleksion, dialog og afprøvning af konkrete handlinger i praksis.

De cirkulære modeller findes i forskellige versioner og kan være målrettet forskellige udviklingsprocesser i arbejdet med elevernes læring og trivsel eller undervisningspraksis i teams. Særligt læringscirklen har været udbredt som redskab til at understøtte samtaler og refleksionsprocesser om elevernes læring og trivsel i teams og i arbejdet med at få teams i skolen til at arbejde som professionelle læringsfællesskaber.



## Faglige anbefalinger:

- Vælg en cirkulær evalueringsmodel, fx læringscirklen, som kan bruges i hele skolens evalueringspraksis af både det pædagogiske personale, PLC og skoleledelsen.
- Brug samme model til korte og lange udviklingsprojekter.
- Brug data og andre videnskilder til at understøtte evalueringsprocessen.



## Læs mere:

- Video: Læringscirkler v. Anne Krøger. VIA 2022
- Artikel: Læringscirklen – Læring af refleksion og aktion, VIA 2019
- Artikel: Strukturerede samtaler styrker evalueringen af teknologiforståelse, emu.dk

# Læringssamtaler

**Anvendes af:** Skoleledelsen, PLC, teams og det pædagogiske personale

Læringssamtaler er en formel struktur for samtaler om undervisningen. Der kan være forskellige former for læringssamtaler, læringskonferencer, klassekonferencer og lignende på en skole.

Samtalen bør være struktureret, og dialogen skal understøttes med data om elevernes læring og trivsel.

Deltagerkredsen kan være meget forskellig og skal vurderes ud fra formål og indhold i samtalen. Det er afgørende, at deltagersammensætningen giver mulighed for faglig refleksion og en fælles ansvarstagen i forhold til eleverne og elevgruppens læring og trivsel. Det vil ofte være relevant, at skoleledelsen eller vejledere deltager i samtalerne.



## Faglige anbefalinger:

- Aftal formål, struktur og indhold for læringssamtaler samt hvilke roller og ansvar, de forskellige deltagere har.
- Aftal, hvilke data I kan bruge som grundlag for jeres drøftelse.
- Kombinér overordnede kvantitative data med kvalitative data fra fx observationer af undervisningen eller fokusgruppe-interviews.
- Benyt faste læringscirkler og andre redskaber til at sikre en systematisk tilgang til dialog.
- Aftal, hvordan I vil følge op på samtalen.



## Læs mere:

- Procesredskab: Viden om – Skoleudvikling med data, fra analyser af data til handling i praksis, EVA 2020
- Artikel: Læringssamtaler som redskab i arbejdet med elevernes læring, emu.dk

# Dialog om undervisningen

**Anvendes af:** Skoleledelsen, PLC og teams

Dialog om undervisningen kan være formel eller uformel og foregå internt mellem det pædagogiske personale eller i samarbejde med ledelsen. Dialogens formål er at evaluere og udvikle det pædagogiske personales praksis. Dialogen tager udgangspunkt i to områder: observationer og feedback.

I kan styrke dialogen om undervisningen gennem formelle strukturer for løbende observation og feedback af undervisningen. Det kan være den pædagogiske ledelse, interne eller eksterne ressourcepersoner eller kolleger, der observerer og giver feedback på undervisningen.



## Faglige anbefalinger:

- Lav formelle strukturer for samtaler og observationer.
- Aftal formål og fokuspunkter for observationer og efterfølgende dialog og feedback.
- Benyt faste observationsskemaer og andre redskaber til at sikre en systematisk tilgang til dialogen.
- Aftal, hvordan I vil følge op på dialogen med en tydelig ansvarsfordeling.



## Læs mere:

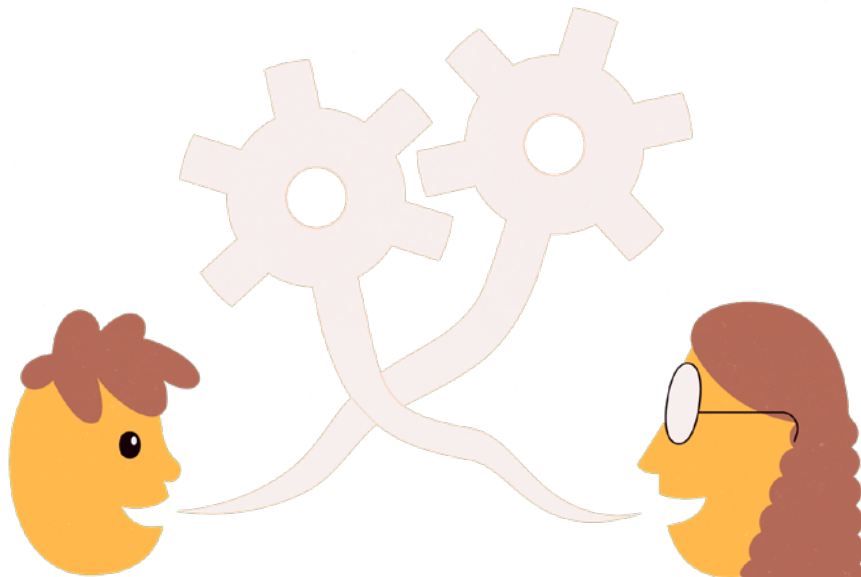
- Rapport: Ledelse tæt på undervisning og læring, EVA 2015
- Viden om – pædagogisk ledelse, EVA 2017
- Artikel: Tæt på undervisning og læring med fokus på feedback, emu.dk

# Datainformeret skoleudvikling

**Anvendes af:** Forvaltningen, skoleledelsen og PLC

I kan styrke skolens evalueringskultur, hvis I gør systematisk brug af data om elevernes læring og trivsel, når I skal udvikle skolens indsatser eller deltager i kommunale udviklingsprojekter. Det gælder både i forbindelse med opstart, gennemførelse og evaluering af udviklingsarbejdet.

Datainformeret udvikling kræver, at I har tilgængelig data om elevernes læring og trivsel, som I kan indsamle, analysere og fortolke. Det kan I bruge til at understøtte skolens udviklingsarbejde og løbende styrke jeres beslutningsgrundlag.



## Faglige anbefalinger:

- Prioritér, at ledelse og PLC producerer et årshjul, som giver et overblik over data, som bedst kan understøtte udviklingen af elevernes læring og trivsel.
- Brug både kvantitativ og kvalitativ data, når I træffer beslutninger om skoleudviklingsindsatser.
- Beslutninger om skoleudviklingsindsatser bør træffes datainformeret.
- Data skal være let tilgængeligt for det pædagogiske personale, og deres kompetencer til at indsamle, analysere og fortolke data skal styrkes.
- Understøt kulturen for datainformeret skoleudvikling på skolen ved at være eksplicite om, hvordan ledelsen bruger data.



## Læs mere:

- Viden om – Skoleudvikling med data, EVA 2020

# Kolofon

En stærk evalueringskultur

– et overblik til skolens medarbejdere, ledelse og forvaltning

**Grafisk tilrettelæggelse og layout:**

Refleks / refleksdesign.dk for Styrelsen for Undervisning og Kvalitet

**Udgivet af:**

Styrelsen for Undervisning og Kvalitet, Børne- og Undervisningsministeriet, 2024

Publikationen kan ikke bestilles, men den kan hentes på Styrelsen for Undervisning og Kvalitets hjemmeside [emu.dk](http://emu.dk)

Eventuelle henvendelser af indholdsmæssig karakter rettes til [info@emu.dk](mailto:info@emu.dk)

