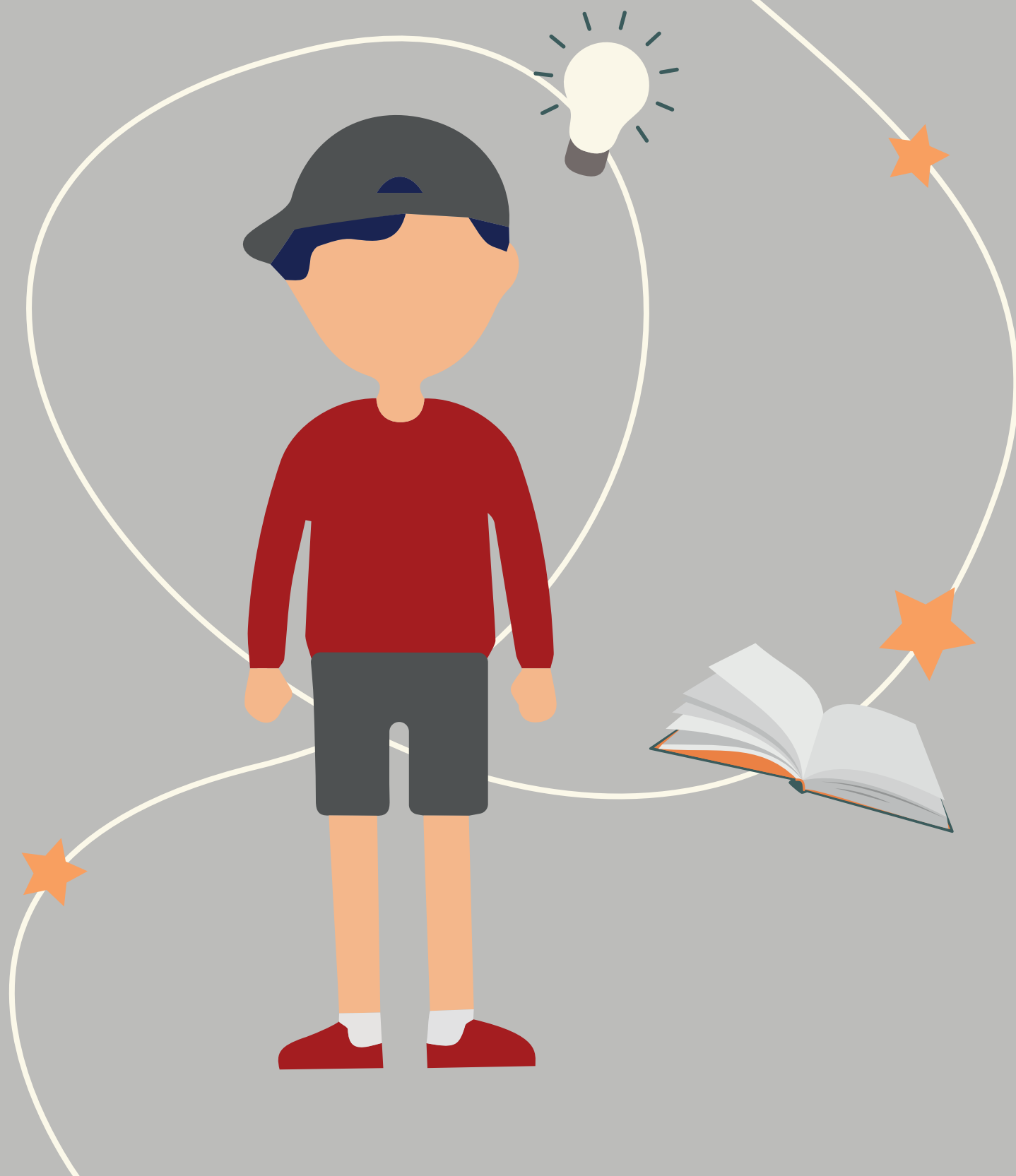


Morfologisk baserede strategier til ordlæsning, stavning og forståelse





BØRNE- OG
UNDERVISNINGSMINISTERIET
**STYRELSEN FOR
UNDERVISNING OG KVALITET**

Dette inspirationskatalog er målrettet dig som skolens læsevejleder, ordblindelærer eller dansklærer. Den primære elevmålgruppe er elever i 3.-4. klasse med lettere afkodnings- og stavevanskeligheder. Disse elever kaldes fokuselever.

Introduktion

Inspirationskataloget handler om, hvordan du kan tilrettelægge undervisning i strategier, der udnytter skriftens betydningsprincip (morfologisk baserede strategier) til ordlæsning og stavning i klassen og på små hold. Inspirationen til undervisningen er baseret på, at årgangsklasser opdeles, så fokuseleverne får undervisning på små hold to gange om ugen, en lektion før og en lektion efter klasseundervisningen. Kataloget giver inspiration til undervisning både på de små hold og i klassen.

Formål

Formålet med at undervise i skriftens betydningsprincip er at fremme sikker afkodning og stavning hos elever med lette afkodnings- og stavevanskeligheder, samtidig med at forbedre ordforståelsen for alle elever i klassen.

Forskningskortlægningen (som kan findes her på websiden) viser, at der er gode resultater med at undervise elever i at dele ord op i morfemer (betydningsbærende orddele) og dermed fokusere på skriftens betydningsprincip. Lange ord kan på den måde opdeles i mere overkommelige dele. En måde at undervise i betydningsprincippet er morfologisk analyse.

Indhold i kataloget

Dette inspirationskatalog giver eksempler på, hvordan du kan undervise i morfologiske analysestrategier. Målgruppen for undervisningen er elever med lettere afkodnings- og stavevanskeligheder, men alle elever i din klasse kan få gavn af undervisningen. Du kan læse om fokus for undervisningen, didaktiske principper og valg af ordmateriale.

Inspirationskataloget giver også et konkret bud på et 12-ugers undervisningsforløb i skriftens betydningsprincip, hvor undervisning på små hold knyttes til undervisning i klassen.

Fokus i undervisningen

Det overordnede fokus for undervisningen i dette katalog er, at alle elever, men særligt elever med lette afkodnings- og stavevanskeligheder, bliver opmærksomme på morfemer som en sproglig enhed og etablerer strategier, så de kan anvende morfemer til at støtte såvel afkodning og stavning som forståelse af ord. På det lille hold lærer eleverne at anvende morfologisk analyse som et redskab til afkodning og stavning. I klassen bliver indholdet om morfologisk analyse i ordafkodning og stavning gentaget og konsolideret samtidig med, at alle elever i klassen også arbejder med morfologisk analyse som en strategi til at forstå et ord. Hen over 12 uger er der tre konkrete strategier, som eleverne skal blive sikre i at anvende.

Strategierne anvendes til:

- Afkodning.
- Stavning.
- Forståelse.

Didaktiske principper

Undervisning på små hold

Elever med lettere afkodnings- og stavevanskeligheder kan have stort udbytte af undervisning på et lille hold. Derfor er en del af forløbet, at fokuseleverne modtager undervisning på et lille hold. Dette er organiseret som holddeling i dansklektionen. Undervisningen på det lille hold kan også organiseres på andre måder, for eksempel som supplerende undervisning før eller efter skoletid.

Transfer mellem undervisningen på det lille hold og klassen

Det er et princip bag holdundervisningen, at eleverne med lettere afkodnings- og stavevanskeligheder arbejder med morfemer, strategier og aktiviteter for afkodning og stavning næsten dobbelt så meget, som de andre elever i klassen. Dette foregår ved at anvende de samme strategier, aktiviteter og morfemer i undervisningen på små hold og i klassen. Det er med til at sikre transfer mellem undervisningen på de små hold og undervisningen i klassen, og det giver fokuseleverne en fordel i forhold til at deltage i klasseundervisningen, men også mere tid til at øve sig på at anvende morfologisk analyse som en strategi til at afkode og stave et ord. På den måde kan fokuseleverne blive mere aktive i klassen.

Direkte undervisning

Det er velunderbygget, at direkte undervisning er mest effektiv for elever med lettere afkodnings- og stavevanskeligheder. Der er seks områder, I kan fokusere på for at understøtte principper for direkte undervisning:

- **Direkte opmærksomhed mod morfemernes betydning**
Undervisningen fokuserer på at lære eleverne at afkode, stave og forstå betydningen af morfemerne igennem lærerens direkte instruktion, der inkluderer specifikke strategier, praktiske øvelser og nemme huskeregler.
- **Systematisk undervisning af passende sværhedsgrad**
Undervisningen bevæger sig fra det simple mod det mere komplekse. Dette omhandler særligt overvejelser om morfemtyper og ordmateriale. Du kan læse mere om dette under afsnittet om progression i morfemtyper og ordmateriale.
- **Modellering**
Ved modellering bliver en færdighed eller tankeproces demonstreret af læreren for eleverne med henblik på at guide dem i at lære og forstå det pågældende emne eller den pågældende færdighed.
- **Stilladsering**
Stilladsering indebærer trinvis instruktion, støtte og gentagelser, så eleverne gradvist opbygger viden, forståelse og erfaring med øvelser, aktiviteter og læsemåder. Bevægelsen er fra "læreren gør det" til "vi gør det sammen" til "eleven gør det selv". Det er også muligt at bruge de grupper, eleverne indgår i, som en metode til at støtte fokuseleverne.
- **Gentagelse**
Udover bevægelsen fra "læreren gør det" til "eleverne gør det selv," så kan gentagelse af få aktiviteter være en måde at støtte elever med lette afkodnings- og stavevanskeligheder, da de med kendskab til aktiviteterne kan fokusere på læringsindholdet. Gentagelse af indhold giver også mulighed for at øve sig og konsolidere. Gentagelse på tværs af et lille hold og klasseundervisning øger



muligheder for at skabe transfer.

- Løbende evaluering

Det er væsentligt at vurdere, om eleverne har udbytte af undervisningen. Anvender eleverne strategierne, så de er en støtte for dem? Har ordmaterialet den rigtige sværhedsgrad? Går vi frem i den rigtige hastighed? Samtidig er evalueringen også med til at synliggøre for eleverne, at deres indsats nytter.

Inspiration til et 12-ugers undervisningsforløb

I det følgende gives inspiration til et 12-ugers undervisningsforløb med eksempler på, hvordan principperne i konkrete valg om undervisningens indhold og aktiviteter understøtter arbejdet med morfologisk baserede strategier.

Undervisningens indhold

I forløbet er der udvalgt tre strategier til morfologisk analyse. Progressionen og differentiering af indhold er forbundet til morfemtyper og ordmaterialet. De tre elementer gennemgås herunder.

Strategier til morfologisk analyse

Figur 1 viser tre strategier til morfologisk analyse, som du kan undervise eleverne i. Du kan tilpasse sprogbrugen i strategierne til lige netop dine elever. Anvender I som læsevejleder og dansklærere strategierne på tværs af et lille hold og klasse, kan I afstemme sprogbrugen for at understøtte elevernes mulighed for transfer mellem de to undervisningssituationer.

Figur 1: Tre strategier

Ordlæsestrategien	Stavestrategien	Forståelsesstrategien
<ol style="list-style-type: none">1. Er der et morfem du kender?2. Sæt streg under det.3. Prøv at læse de andre morfemer med lyd-for-lyd-strategien.4. Læs nu ordet morfem for morfem.	<ol style="list-style-type: none">1. Lyt efter ordets morfemer.2. Sæt en streg for hvert morfem.3. Stav et morfem ad gangen og skriv det på den rigtige streg.4. Tjek rækkefølgen. Læs!	<ol style="list-style-type: none">1. Læs ordet.2. Del op i morfemer.3. Tænk på hver af morfemernes betydning.4. Sæt morfemernes betydning sammen.5. Tjek betydningen.

Progressionen i morfemtyper og ordmateriale

Undervisningen i strategier til morfologisk analyse er bygget op omkring nogle centrale overvejelser om valg af morfemtyper og ordmateriale. Samtidig er der en omhyggelig progression, hvor det hele tiden sikres, at eleverne kan læse morfemerne med de lyd-baserede strategier, de lærer på lydsporet (se inspirationskataloget om Lydsporet). Når du skal vælge morfemer til et forløb om morfologiske analysestrategier, kan du vælge morfemer ud fra en systematik om, at eleverne møder lette morfemer før svære.

Flere ting kan påvirke morfemernes sværhedsgrad:

1. Betydningskonkretthed

Rodmorfemer er de mest betydningskonkrete morfemer, og derfor præsenteres de som de første. Herefter introduceres præfikser før suffikser. De udvalgte præfikser har nemlig en ret konkret betydning, for eksempel præfikset *u-*, der har den konkrete betydning *ikke/det modsatte af*, mens suffikserne har en mindre konkret betydning, for eksempel suffikset *-(n)ing*, der gør et udsagnsord til et navneord: *bade* til *badning*.

2. Læsbarhed

Morfemerne kan også vælges under hensyn til eleverne med lettere afkodnings- og stavevanskeligheder, så de er simple at læse eller stave med lyd-baserede strategier.

3. Hyppighed

Du kan også overveje, hvor hyppige morfemerne er i sproget. Hyppigere morfemer har potentiale til at hjælpe eleverne på vej med afkodning, stavning og forståelse af flere ord end mere sjældne morfemer. Det er særligt væsentligt for elever, som har lidt sværere ved at lære at afkode og stave, at de morfemer, de


bruger tid på at lære, kan bruges til meget.

Progressionen for morfemtyper og ordmateriale er illustreret i figur 2, hvor de ovenstående overvejelser er omsat til konkret progression fra uge 1 til uge 12 i et 12-ugers undervisningsforløb. Den primære systematik for valg af morfemtype er betydningskorrekthed. Den primære systematik for valg af ordmateriale er læsbarhed, da progressionen i høj grad er afstemt efter Lydsporet (se inspirationskataloget om Lydsporet). De to spor kan derfor anvendes sammen, og fokuseleverne kan derved lære sig lydbaseerede strategier, som de kan læse morfemerne i dette forløb med. I udvælgelsen af præfikser og suffikser er der også taget hensyn til, at disse er rimeligt almindeligt forekommende. Som lærer har du kendskab til netop de elever, som har lette afkodnings- og stavevanskeligheder i din klasse. Du må derfor overveje, om hensynet til morfemernes bidrag til betydning skal vægtes højere end i eksemplerne her. Det kan for eksempel være, at flere af eleverne samtidig med lettere afkodnings- og stavevanskeligheder også har et begrænset ordkendskab.

Figur 2. Visuelt overblik over morfemtyper og ordmateriale i forløbet

Uge	Morfemtype	Ordmateriale
1	Rodmorfemer, sammensatte navneord.	iste, isbil, bilsyn, bilos, søko, synål, byhus, tehus, ishus, risvin
2	Rodmorfemer, sammensatte navneord. Også med og uden lime -e.	julelys, julemad, musehale, løbecykel, bilkø, bananmos, madkø, madtid, bananpalme
3	Rodmorfemer, sammensatte navneord. Også med og uden lime -e.	enetale, ølmave, hadegave, julegave, gavebod, haleben, musehale, øvelokale, gave-sæk, gågade
4	Rodmorfemer, sammensatte navneord også med og uden lime -s. Lange sammensatte ord.	timepris, oliepris, skakspil, skakklub, julegris, mosegris, musenæsehår
5	Præfikser u- og mis-	ulåst, låst, ufed, fed, mistro, tro, ufri, fri, ufødt, født, uglad, glad, ugift, gift, misfarve, farve, mislede, lede, mishandle, handle

>>



6	Præfikser sam- og gen-	genleve, leve, genplante, plante, genhuse, huse, genlyd, lyd, gense, se, samlæse, læse, sambo, bo, sameje, eje, samskabe, skabe
7	Suffikser -ig, -lig og -(i)sk	blodig, blod, adelig, adel, svedig, sved, tænkelig, tænke, gullig, gul, hånlig, hån, venlig, ven, filmisk, film, idiotisk, idiot, kemisk, kemi
8	Suffikser -hed og -skab	snuhed, snu, nyhed, ny, fladhed, flad, tæthed, tæt, skønhed, skøn, døvhed, døv, troskab, tro, dovenskab, doven, fjendskab, fjende, fuldskab, fuld
9	Suffikser -er og -else	en ydelse, yd (at yde), et værelse, vær (at være), en kaldelse, kald (at kalde), en lidelse, lid (at lide), en skabelse, skab (at skabe), en danser, dans (at danse), en taber, tab (at tabe), en åbner, åbn (at åbne), en måler, mål (at måle), en fægter, fægt (at fægte)
10	Suffikser -ing og -ning	en tænding, tænd (at tænde), en blanding, bland (at blande), en tæmning, tæm (at tæmme), en slibning, slib (at slibe), en madning, mad (at made), en læsning, læs (at læse), en klemning, klem (at klemme), en melding, meld (at melde), en køling, køl (at køle)
11	Suffikser -som og -bar	læsbar, læs (at læse), låsbar, lås (at låse), målbar, mål (at måle), spilbar, spil (at spille), delbar, del (at dele), skånsom, skån (at skåne), tvivlsom, tvivl (at tvivle), følsom, føl (at føle), hjælpsom, hjælp (at hjælpe), skyndsom, skynd (at skynde)
12	Rodmorfemer, præfikser, suffikser	Opsamling

TIP

Du kan selv tjekke et morfems hyppighed i sproget med retskrivningsordbogens søgefunktion (roplus.dk). Du kan for eksempel søge på *ing og finde frem til, at dette suffiks har over 5000 forekomster.

Differentiering af ordmaterialet

Det kan være svært at forudsige, om ordmaterialet er passende for alle elever på det lille hold og i klassen. Det er derfor gavnligt at have mulighed for at differentiere ordmaterialet. En ide kan være at opbygge en "morfembank", som er sorteret efter principper. Morfembankens principper i dette katalog handler om, at ordene kan læses med lydbaseerede strategier, der knytter sig til skriftens lydprincip for enkeltbogstaver som for eksempel *ishus* eller skriftens lydprincip for bogstavfølger som for eksempel *skakspil* (Se bilag: Morfembank).

TIP

Hvis du vil lave jeres egen morfembank, kan du igen bruge retskrivningsordbogens søgefunktion (roplus.dk). Du kan for eksempel søge på *hed for at finde alternativer til ordmaterialet i uge 8 (beskrevet i figur 2). På websiden er der et overblik over jokertegn, som kan anvendes til at lave endnu mere specifikke afgrænsninger af en søgning.

En undervisningsgangs opbygning

Gennem forløbets 12 uger struktureres hver undervisningsgang efter en progressiv model for præsentation af stof i undervisningen, der starter med "læreren demonstrerer", går over i "eleverne udfører med støtte" og kulminerer i "eleverne udfører selvstændigt". For at følge princippet om gentagelse, er der et begrænset antal aktiviteter, som gentages uge for uge, både på de små hold og i klasseundervisningen over et 12-ugers forløb.

Figur 3. Lektionernes opbygning for både det lille hold og klassen

Præsentation af undervisningsindhold	Aktivitet
Læreren introducerer strategier og huskeregler ved at modellere sin måde at bruge dem på.	Modellering.
Eleverne øver sig i grupper i små afgrænsede opgaver.	Sorteringsøvelser.
Eleverne afprøver hele strategien i en kendt aktivitet som for eksempel vendespil eller stavestafet.	Vendespil. Stavestafet.
Eleverne øver sig på strategien ved læsning af sammenhængende tekst og skrivning af korte tekster.	Find morfemer i elevens læsebog. Plancher med elevernes korte sætninger.

Opdeling i grupper eller makkerpar

Til hver undervisningsgang kan du som lærer sammensætte grupper, så elever med lette afkodnings- og stavevanskeligheder kan få hjælp til deres del af en opgave. I klassen, hvor læreren ikke er lige så tæt på eleven som på det lille hold, er det vigtigt, at der er elever i gruppen, som kan støtte med afkodning og stavning af morfemer, så gruppen når frem til den korrekte afkodning eller stavning af morfemet. På det lille hold, hvor læreren er tættere på, og hvor der måske er bedre tid til at differentiere ordmaterialet, kan det modsat være en ide, at elever i en gruppe er mere ens i deres læse- og staveniveau, så de kan have passende udfordring i de ord, de arbejder med, og få støtte af læreren til at nå frem til den korrekte afkodning og stavning.

Inspiration til aktiviteter i undervisningen

Herunder følger en præsentation af de konkrete aktiviteter, læreren i klassen og læsevejlederen på det lille hold kan gentage på de enkelte undervisningsgange henover et forløb på 12 uger. Progressionen knytter sig til den morfemtype, I som læsevejleder og dansklærer arbejder med i de enkelte uger, samt til det konkrete ordmateriale (figur 2).

Modellering af strategier og huskeregler

Du kan modellere de tre strategier: ordlæsestrategien, stavestrategien og forståelsesstrategien. Det gør du ved at tænke højt i gennemgangen af strategiens trin, så det er tydeligt for eleverne, hvordan strategien anvendes i praksis. Det er en god ide, at læreren og læsevejlederen gør ting på samme måde i klassen og på det lille hold, så strategierne er genkendelige for eleverne på tværs af hold- og klasseundervisning.

Som læsevejleder og lærer kan I også skrive fælles eksempler på modellering af strategier ned, for på den måde at udbrede modellering af morfologiske analysestrategier til andre fag eller årgange.

Herunder finder du et eksempel på modellering af stavning af et morfologisk komplekst ord. Du kan anvende eksemplet som inspiration til at lave dine egne eksempler på modellering. Ord materialet i figur 4 kan udskiftes, så det passer til lige netop dine elever.

Figur 4. Eksempel på modellering af stavestrategien (figur 1) ved flere typer af morfemer

Læreren kan modellere strategien på følgende måde i ordet *mistro*.

Først lytter jeg til ordet. Jeg skal prøve at høre, om jeg kan genkende nogle morfemer.

Læreren peger på trin 1 i strategien på en **plakat med stavestrategien**, og siger ordet højt og konkluderer...

*...jeg kan høre morfemet *mis*, og jeg kan høre rod morfemet *tro* i *mistro*.*

Så tager jeg trin 2 i stavestrategien - at sætte en streg for hvert morfem.

Læreren peger på trin 2 i strategien på en **plakat med stavestrategien**.

*Jeg sætter to streger. En for *mis* og en for *tro*. Jeg sætter også en streg mellem de to morfemer.*

Læreren sætter to vandrette streger for de to morfemer, og en lodret streg mellem disse for morfemdelingen. _ | _

Så tager jeg trin 3 i stavestrategien - at stave et morfem ad gangen og skrive det på den rigtige streg.

Læreren peger på trin 3 i strategien på en **plakat med stavestrategien**.

*Det var *mistro*, jeg skulle stave til. Det første morfem er *mis*.*

>>

Morfemet mis staves altid på samme måde. Jeg starter med at lytte efter stavelser i mis. Jeg kan høre en. Jeg lytter efter lydene i mis. m i s (siger lydene). Jeg skriver derfor MIS (sige bogstaverne) her.

Læreren skriver mis på den første vandrette streg.

Så nu har jeg stavet det første morfem af mistro. Det andet er tro. Jeg starter med at lytte efter stavelser i tro. Jeg kan høre en. Nu lytter jeg efter lydene tro tr o. Jeg kan høre, at vokalen er O (siger bogstavnavnet), og at der er flere konsonanter før vokalen O. tr o (siger lydene). Jeg kan høre t og r og jeg skriver derfor TRO (sige bogstaverne) her.

Læreren skriver tro på den anden vandrette streg.

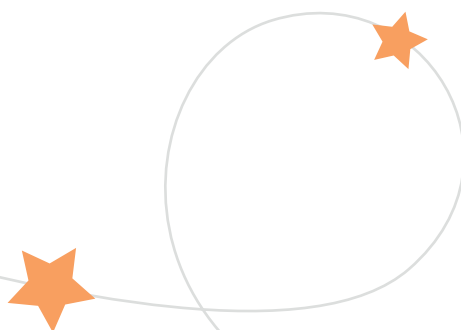
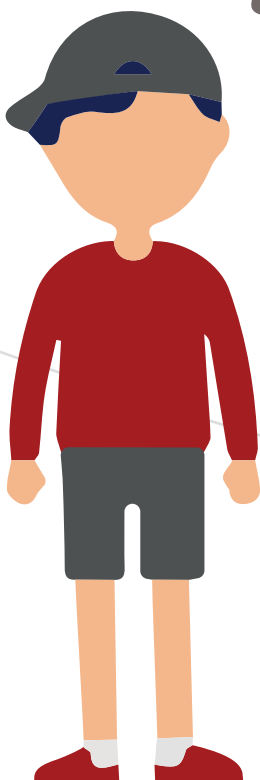
Nu tjekker jeg lige, at jeg har skrevet tro her på den sidste streg.

Læreren læser rod morfemet tro højt.

Godt, så tjekker jeg lige rækkefølgen på morfemerne.

Læreren peger på trin 4 i strategien på en **plakat med stavestrategien**.

Jeg læser det sammensatte ord et morfem ad gangen. Først mis, så efter strengen tro og så samlet mistro. Så har jeg stavet til mistro.



Huskeregler

Det er effektivt at rette elevernes opmærksomhed direkte mod morfemernes betydning. Lav for eksempel huskeregler, som du hænger op og anvender på tværs af hold og klasse. Du kan se eksempler på huskeregler herunder. Disse knytter sig til forståelsesstrategien, og du kan inddrage dem, når du modellerer forståelsesstrategien.

Figur 5. Eksempler på huskeregler

Sammensatte ord	Sammensatte ord læses forfra og forstås bagfra.
Ord med u-	Ikke = det modsatte.
Ord med mis-	Ikke = mangle eller en dårlig/forkert måde.
Ord med -ing/-ning	En bestemt handling eller proces. Forstå ud fra rod morfemet for eksempel <i>badning</i> .
Ord med -som	En særlig måde at være på. Forstå ud fra rod morfemet for eksempel <i>følsom</i> .

Sorteringsøvelse

For at træne forståelsen af, hvordan morfemerne bidrager til ordets samlede betydning, kan eleverne lede efter den "usynlige sætning", der er imellem ordets morfemer. Det kan man for eksempel gøre gennem forskellige sorteringsaktiviteter (se figur 6), hvor forskellige sammensatte ord eller ord med præfikser eller suffikser skal sorteres efter de usynlige sætninger.

Øvelserne har fokus på forståelse, så de foregår kun i klassen. Genkendelighed i opgaveformatet på tværs af de 12 uger skal skabe gode muligheder for, at elever med lettere afkodnings- og stavevanskeligheder kan fokusere på at lave en morfologisk analyse. Opgaverne har stadig variation, men er alle forankret i arbejdet med den usynlige sætning og sortering. Herunder ses tre eksempler på sorteringsopgaver med: sammensatte ord, ord med præfiks og sidst ord med suffiks (figur 6).

Figur 6: Usynlige sætninger

Den usynlige sætning - en sorteringsøvelse		
Sammen-satord	Hvilken usynlig sætning forklarer sammenhængen mellem de to rod-morfemer i de sammensatte ord? Du skal sætte streg.	
	Ølbil Byhus Bilkø Politibil Paspoliti	skal bruges til/har at gøre med
		er lavet af/indeholder
		er en del af
		hvor (sted)/hvornår (tid)
Præfiks	Del først ordene i morfemer. Læs ordet. Skriv rod morfemet på linjen ud for mis- eller u-. Sæt streg til den korrekte usynlige sætning. Forklar ordet til din makker ved at bruge den usynlige sætning.	
	Mis lyd U tæt Mismod Ulåst Ulige Ufed Mistro Ufin	Når noget/nogen har en forkert ____ Når noget/nogen mangler at være ____
Suffixs	Del først ordet i morfemer. Læs ordet. Skriv rod morfemet på linjen ud for -ing og -ning. Forklar ordet til din makker ved at bruge den usynlige sætning som i eksemplerne herunder.	
	En klem ning En køl ing En blæsning En stråling En stempling En måling En tælling En lønning En kodning	Når noget/nogen handler ved at...

Vendespil

I vendespil med morfemer øver eleverne enten ordlæse- eller forståelsesstrategien. Læreren printer et antal ordpar, som er i overensstemmelse med undervisningens fokus. For eksempel kan ordene ukendt og kendt være ordpar i undervisningsgangen om præfikset 'u-'. Det er vigtigt, at eleverne øver sig på alle trin i strategierne. Eleverne kan skifte roller i arbejdet med ordlæsestrategien, så skal de kun tage "ansvar" for en del af denne. Tænk over, hvordan I som læsevejleder og dansklærer vil sikre, at elever med lette afkodnings- og stavevanskeligheder får afkodet ordene præcist.

Stavestafet

Ligesom vendespil kan stavestafet gennemføres, så eleverne stilladseres ved kun at skulle tage ansvar for en del af stavestavestrategien. Herunder gives et konkret eksempel på, hvordan en stavestafet kan forberedes og gennemføres.

Læreres forberedelse af stavestafet:

- Inddel på forhånd eleverne i 5-mandsgrupper. Eleverne skal støtte hinanden i at stave sammensatte ord. Sørg derfor for spredning i elevernes stavefærdigheder i hver 5-mandsgruppe.
- Lav selv elevkort med stavestrategien jf. figur 1. Print, så du kan dele ud til 5-mandsgrupperne.
- Eleverne har brug for blyant og papir, så de kan anvende stavestrategien til at skrive ordet på papiret.

Lav selv og print 10 ordkort til hver 5-mandsgruppe. Hvert ordkort skal have ét morfologisk komplekst ord. Derudover skal hvert ord indeholde det, som er fokus for undervisningsgangen, for eksempel sammensatte ord med konsonantklynger.

- Find forslag til ord i Morfembanken (Bilag: Morfembanken).

Eksempel på ordkort med 10 morfologisk komplekse ord fra morfembanken. Her er ordene udvalgt efter et undervisningsfokus på sammensatte ord med konsonantklynger.

Timepris	Oliepris	Skakspil	Skakklub	Julegris
Mosegris	Kranbil	Læseklub	Stålreol	Haveflise

Gennemførelse af stavestafet:

Husk først at introducere stavestrategien for eleverne ved at modellere den (se figur 4).

Sådan starter du:

Lad hver 5-mandsgruppe stille sig i separate rækker.

Hver gruppe skal have et stykke papir, en blyant og et elevkort med stavestrategien liggende foran den forreste elev i rækken.

Læg en bunke med ordkort lidt væk fra hver 5-mandsgruppe, så eleverne kan gå/løbe op og hente ordkort.

Læreren introducerer øvelsen "stavestafet" ved at fremhæve følgende:

Det er vigtigt, at I bruger stavestrategien til at stave ordene korrekt. I grupperne skal I derfor have fokus på at gennemføre de enkelte trin i stavestrategien præcist frem for at være hurtige. I må derfor altid gerne spørge jeres gruppe om hjælp.

Sådan skal eleverne bruge ordkort, papir og stavestrategi:

Når jeg om lidt siger værsgo! så skal I i hver gruppe stave ordene på ordkortene heroppe.

Læreren peger på en af bunkerne med ordkort.

I skal stave ordene en for en på jeres papir.

Læreren peger på et papir foran en af rækkerne.

I skal bruge stavestrategien, når I staver.

Læreren peger på et elevkort med stavestrategien foran en af rækkerne.

Sådan kommer gruppen igennem et ordkort:

I skal skiftes til at tage ansvar for et trin i stavestrategien.

Læreren peger på den første elev i en af rækkerne for at forklare, hvordan eleverne i en række skiftes til at tage ansvar for et trin i stavestrategien.

Du (første elev) henter et ordkort, som du læser højt, uden at de andre ser ordet.

Så lytter den anden elev i rækken efter ordets morfemer og siger, hvor mange han/hun kan høre.

>>

Den tredje elev sætter en vandret streg på papiret for hvert morfem.

Den fjerde elev staver et morfem ad gangen og skriver det på den rigtige streg.

Den femte elev tjekker rækkefølgen ved at læse ordet på papiret morfem for morfem.

Den første elev godkender stavemåden ved at sammenligne ordet på ordkortet med stavningen på papiret. Gå forbi mig, så jeg kan godkende jeres stavemåde, og stil dig så bagerst i rækken.

Sådan får eleverne prøvet alle trin i stavestrategien:

Ved det næste ordkort er det en ny elev, der står forrest i rækken, og på den måde kommer alle elever i gruppen til at øve sig på alle stavestrategiens roller/trin.

Øvelsen fortsætter til alle grupper er kommet igennem 10 ord. Hvis nogle grupper er hurtigt færdige, kan du have printet nogle ekstra ordkort med morfologisk komplekse ord, som eleverne kan fortsætte med.

Modifikationer:

Hvis eleverne allerede har øvet sig på at anvende stavestrategien, kan øvelsen tilpasses, så eleverne i gruppen selv skal gennemføre alle trin i stavestrategien.

Planche med korte sætninger

Denne aktivitet kan bruges på tværs af de 12 uger. Når eleverne har øvet ordenes stavemåde og betydning for eksempel i stavestafet og ordsortering, kan ordmaterialet genbruges, og eleverne kan i makkerpar finde på sætninger med de enkelte ord. Hver gruppe vælger to sætninger, som de skriver på en fælles planche. På den måde kommer planchen til at indeholde 20 eksempler på sætninger, der indeholder det morfem, som er fokus for undervisningsgangen. Planchen kan blive hængende i klassen, så du kan vende tilbage til morfemets betydning.

Find morfemtyper i din egen læsebog

En anden aktivitet har til formål at generalisere elevernes anvendelse af morfemstrategier til tekstniveau. Man sætter eleverne til i makkerpar at finde de morfemtyper, der har været i fokus på undervisningsgangen, enten i deres egne læsebøger eller i en tekst, du som lærer har udvalgt.

Evaluering

Det er vigtigt, at evaluere undervisningen løbende, hvilket kan gøres ved:

- At elever får "godkendt" deres afkodning, stavning eller forståelse af et ord i en aktivitet.
- At læreren eller læsevejlederen er tæt på elever, der har brug for direkte support til at anvende strategierne effektivt. Dette giver også mulighed for direkte observation og støtte af elevernes opgaveløsning.
- At gennemføre selvevalueringer, hvor eleverne ved hver lektions afslutning kategoriserer det ordmateriale, de har arbejdet med, i en af tre farvekoder: Rød for "svært", gul for "middel" og grøn for "let". Det giver eleverne mulighed for at stave ordene endnu en gang og et vidnesbyrd på, at deres arbejdsindsats nytter. Samtidig får du som læsevejleder eller dansklærer værdifuld indsigt, der kan anvendes til at tilpasse ordmaterialets sværhedsgrad.



Kreditering

Arnbak, E., Wischmann, S., Gellert A. S. (2019). *Ordnøglen: Elevbog. Vejledning: Lær om morfemstrategien*. Gyldendal.

Daugaard, H.T og Nielsen, A. V. (2019). *Tag ordet med dig! Lærervejledning til Bog 1 - Brug morfemerne, Bog 2 - Brug konteksten*. Gyldendal.



BØRNE- OG
UNDERVISNINGSMINISTERIET
**STYRELSEN FOR
UNDERVISNING OG KVALITET**

Materialerne er udarbejdet af et konsortium bestående af Professionshøjskolen Absalon, Professionshøjskolen UCN, UCL Erhvervsakademi og Professionshøjskole, Københavns Universitet og Styrelsen for Udvikling og Kvalitet.

Grafisk tilrettelæggelse af KreativGrafisk.