

Styrk jeres tværprofessionelle samarbejde om at støtte forældre med læsevanskeligheder i at skabe et sprogligt miljø i hjemmet

I denne guide bliver I præsenteret for en samarbejdsproces, der kan styrke det tværprofessionelle samarbejde om at støtte forældre i at fremme sproglig og skriftsprog- lig udvikling hos børn, også når forældrene selv har læsevanskeligheder.

Læsefærdigheder påvirker livskvalitet og uddannelsesmuligheder hos den enkelte. Derfor er forebyggelse af vanskeligheder med skriftsproget et væsentligt indsatsområde så tidligt som muligt. Det er dog forskelligt, hvor opmærksomme forældre selv er på at skabe et sprogligt stimulerende miljø i hjemmet, og forskelligt hvilke forudsætninger de har for at skabe det. Det kan styrke arbejdet med at støtte forældre med læsevanskeligheder i at skabe et sprogstimulerende hjem, at I også styrker jeres tværprofessionelle samarbejde, da det understøtter systematik og vedvarende fokus på arbejdet.

Denne guide er målrettet forvaltningsledelse, men kan også benyttes af fagprofessionelle tovholdere på tværs af sundhedspleje, dagtilbud og skole. Guiden introducerer en arbejdsproces, hvis formål er at inspirere til en systematisk drøftelse af, hvordan I støtter forældre med læsevanskeligheder. I arbejdsprocessen skal I arbejde med en række materialer, der kan understøtte, at forældre kan skabe et sprogligt stimulerende miljø i hjemmet – også når de selv har læsevanskeligheder.

Nedsæt en arbejdsgruppe, før I går i gang

En arbejdsgruppe kan med fordel bestå af repræsentanter fra sundhedspleje, dagtilbud, skole og PPR. Sammensæt gerne en tværfaglig gruppe, hvor deltagerne beskæftiger sig med at inspirere forældre til, hvordan de kan arbejde med udviklingen af et stimulerende sprog- og skriftsprogsmiljø i hjemmet. Den tværfaglige gruppe samler, i samarbejde med ledelsen, gruppen af fagprofessionelle, indkalder til møder, deler materialer og følger op på gruppens forslag og beslutninger. Efterfølgende kan kortere statusmøder planlægges, som del af en løbende og vedvarende evaluering samt implementering.

Faser i arbejdet

Der er tre faser. Hver fase består af en række punkter og arbejdsspørgsmål. Ved hjælp af disse kommer I rundt om væsentlige aspekter af jeres samarbejdspraksis. Fase 1 og 2 kan med fordel behandles på den samme workshop, når gruppen første gang samles. Afsæt gerne 3 timer, så der er god tid til sammen at få de forskellige materialer mellem hænderne. Fase 3 har karakter af et evalueringsmøde, der afholdes efter materialepakken har været afprøvet i praksis og sammen med forældrene. Afsæt gerne 2 timer til mødet.

FASE 1. Beskriv nuværende praksis

FASE 2. Gennemgå inspirationsmaterialerne på emu.dk om ”Inspiration til forældre om forebyggelse af læsevanskeligheder, herunder ordblindhed” og tilpas dem jeres praksis

FASE 3. Evaluér jeres og forældrenes brug af inspirationsmaterialerne

Når I har arbejdet med fase 3, skal I efter en periode mødes igen og beskrive den nuværende praksis (fase 1). Faserne er en cirkelær proces, der sikrer et vedvarende tværprofessionelt samarbejde om at støtte forældre i at fremme sporlig og skriftsprog- lig udvikling hos børne, også når forældre selv har læsevanskeligheder.

Arbejdsproces

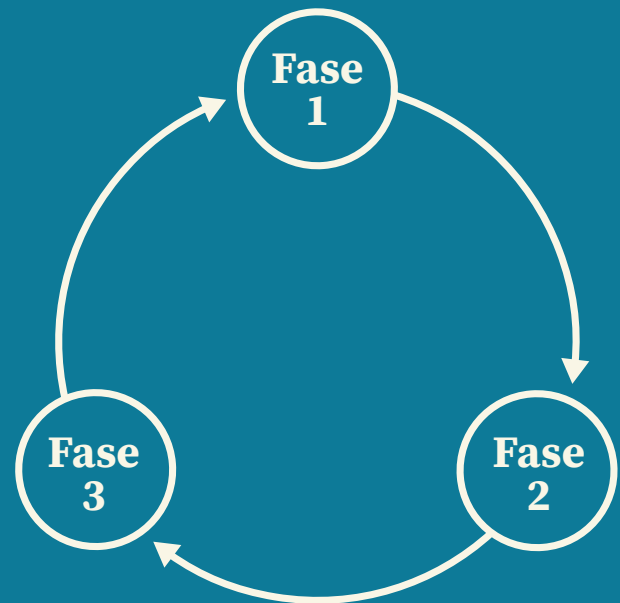
Beskrivelsen af arbejdsprocessen er til inspiration. Vælg en arbejdsform, der giver mening i forhold til jeres konkrete praksis og bring løbende jeres egne erfaringer og fagligheder i spil.

- Læs vidensnotatet ”Inspiration til forældre om forebyggelse af læsevanskeligheder, herunder ordblindhed” eller sørg for, at en repræsentant eller flere fra arbejdsgruppen fremlægger vidensnotatet på en workshop eller første møde, så I har et fælles vidensgrundlag at arbejde videre ud fra.
- Udpeg en koordinator (intern/ekstern), der koordinerer og tilrettelægger arbejdet, så I kommer igennem alle faser på den aftalte tid.
- Inddrag data i processen ved at undersøge, hvilke data I allerede har, og hvilke data I kan indsamle?
- Gennemgå de første to faser på en workshop eller en række møder, hvor I kan arbejde uforstyrret.
- Prioritér de arbejdsspørgsmål, der er mest relevante for jer.
- Nedskriv jeres refleksioner og overvejelser, så I har et fælles udgangspunkt for den videre analyse og udviklingsproces.
- Afslut hvert møde med at aftale, hvem der er ansvarlig for at gøre hvad, inden I mødes igen.

Fase 1: Beskriv nuværende praksis

Hvordan støtter I i dag forældre med læsevanskeligheder i at skabe et sprogligt stimulerende hjem. Konkretiser jeres beskrivelse ved hjælp af eksempler fra jeres arbejde, og lad jer inspirere af nedenstående spørgsmål:

- Hvordan er jeres dialog med forældre om sprog og skriftsprog, og hvordan arbejder I med at identificere forældre med læsevanskeligheder?
- Hvordan arbejder I med inddrage forældrenes perspektiver på deres barns sproglige udvikling, og hvordan rammesætter I aktiviteterne, der involverer forældrene?
- Hvordan kommunikerer I med forældrene om deres barns sproglige og skriftsproglige udvikling, og hvordan arbejder I med at inddrage forældrene som støtte i barnets udvikling.
- Beskriv eksisterende tilbud, arbejdsgange og faglige ressourcerpersoner og hvilken viden samt hvilke erfaringer og tilbud omkring understøttelse af forældres arbejde med sprog- og skriftsprogsmiljøer i hjemmene, der allerede anvendes og er tilgængelige i kommunen.



Fase 2: Gennemgå inspirationsmaterialerne på emu.dk og tilpas dem til jeres praksis

Se sammen udviklingsfilmen ”Sprog- og læsefærdigheder 0-10 år” på ti minutter og gennemgå inspirationsmaterialer til forældrene på tværs af faggrupperne. I kan få et overblik over inspirationsmaterialerne på sidste side ”Du står med en samlet videns- og inspirationspakke”.

Herefter kan I bruge nedenstående spørgsmål til at have en dialog om, hvordan I kan udvikle jeres praksis, og hvordan inspirationsmaterialerne kan understøtte dette:

- Hvordan kan inspirationsmaterialerne anvendes i vores praksis og ved hvilke anledninger med forældrene er det oplagt at vise dem inspirationsmaterialerne?
- Hvordan kan inspirationsmaterialerne understøtte en god dialog med forældrene, og hvorledes vil de være meningsfulde at anvende i jeres praksis?
- Hvilke materialer bør vi særligt samarbejde omkring at introducere for forældrene og hvordan?
- Får vi øje på overgange/situationer i barnets liv, hvor vi bør samarbejde mere systematisk i forhold til at styrke den sproglige samt skriftsproglige indsats?
- Hvordan kan vi identificere forældre, hvor inspirationsmaterialerne kan være en hjælp?
- Hvordan klæder vi vores kolleger på til at arbejde med inspirationsmaterialerne?
- Hvad kan det tværprofessionelle samarbejde løse bedre, end når hver enkelt faggruppe arbejder hver for sig?

Fase 3: Evaluér jeres og forældrenes brug af inspirationsmaterialerne

Efter en periode bør I evaluere inspirationsmaterialernes virkning på både jeres praksis og forældrenes modtagelse. I den forbindelse kan I overveje følgende spørgsmål:

- Hvad lægger I umiddelbart mærke til ved jeres arbejde med inspirationsmaterialerne i hjemmet?
- Hvilke inspirationsmaterialer fungerer bedst og hvorfor?
- Hvordan har forældrene modtaget inspirationsmaterialerne? Overvej om der er data, der kan inddrages.
- Hvad har overrasket jer i forhold til arbejdet med inspirationsmaterialerne?
- Og hvad giver arbejdet med materialerne anledning til afjusteringer i praksis?

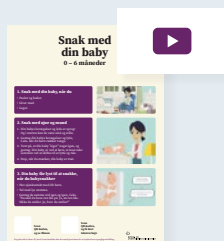
Du står med en samlet videns- og inspirationspakke

Her finder I en række materialer, der kan understøtte, at forældre kan skabe et sprogligt stimulerende miljø i hjemmet – også når de selv har læsevanskeligheder.

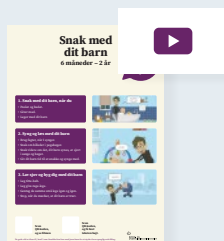
Pakke til sundhedspleje



Guide til, hvordan I kan bruge pakken i dialog med forældre



Kort film "Snak med din baby 0-6 måneder" med tilhørende samtalekort



Kort film "Snak med dit barn 6 måneder-2 år" med tilhørende samtalekort



Kort film om ordblindhed og andre læsevanskeligheder hos voksne

Pakke til dagtilbud



Guide til, hvordan I kan bruge pakken i dialog med forældre



Kort film "Snak med dit barn 2-6 år" med tilhørende samtalekort.



Kort film med tilhørende plakat om at styrke dit barns fortælleglæde, 3-6 år



Kort film om ordblindhed og andre læsevanskeligheder hos voksne



Plakat om at læse på flere måder

Pakke til skole



Guide til, hvordan I kan bruge pakken i dialog med forældre



Kort film "Støt dit barns første læsning 6-8 år" med tilhørende samtalekort



Kort film "Støt dit barns fortsatte læsning 8-10 år" med tilhørende samtalekort



Kort film om ordblindhed og andre læsevanskeligheder hos voksne



Plakat om at læse på flere måder

Materialer til alle tre faggrupper



Guide til tværprofessionelt samarbejde



Vidensnotat



Plakat med vidensnotatets pointer



Kort film om et barns sproglige og skriftlige udvikling fra 0-10 år