

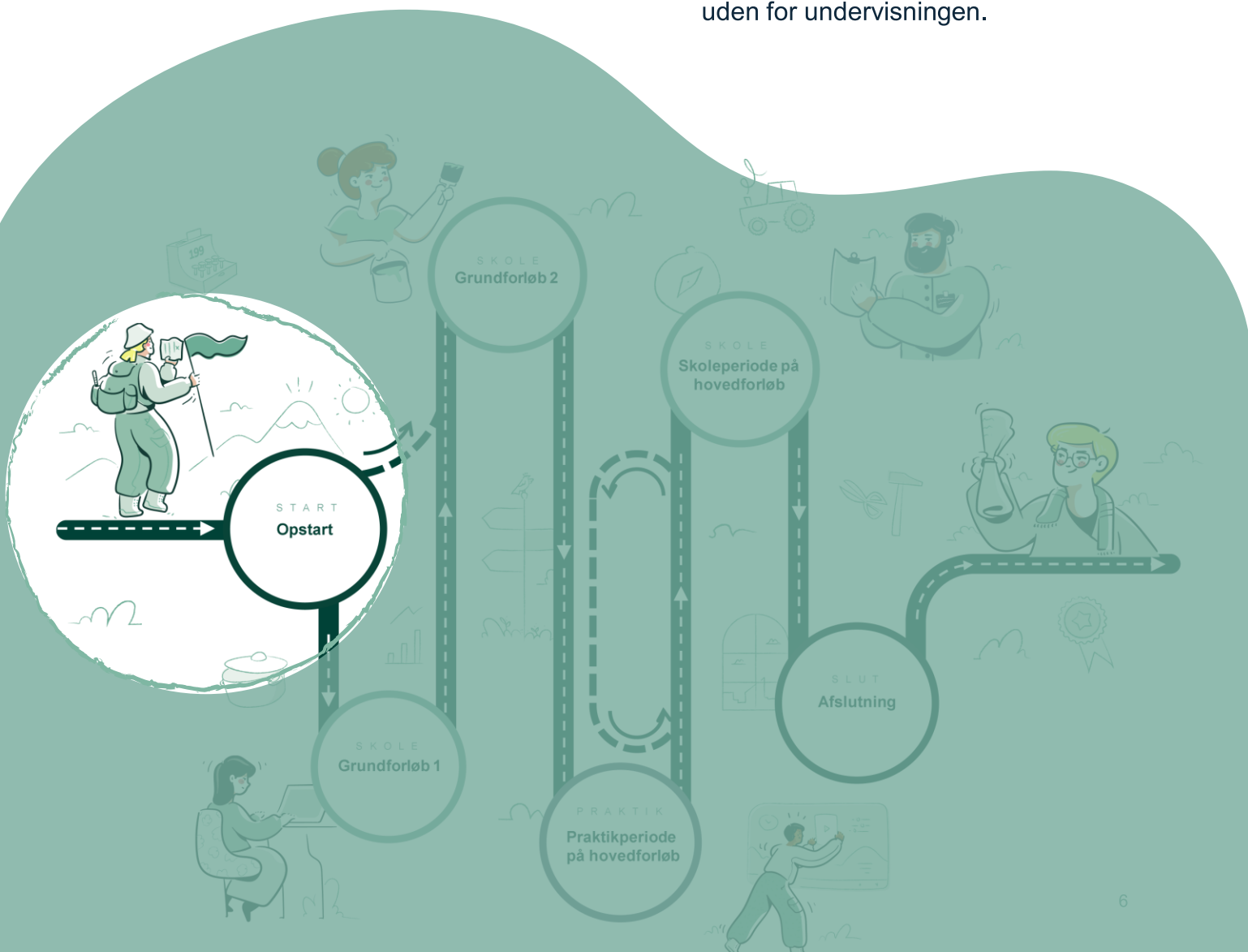
# Opstarten på erhvervsuddannelser

## Hvad understøtter en god opstart?

Eleverne på erhvervsuddannelserne er en heterogen gruppe, hvad angår alder, kønsmæssig fordeling samt faglige og personlige forudsætninger. Uanset elevens baggrund er det væsentligt for elevens oplevelse af et godt undervisningsmiljø, **at de får en god opstart**, herunder at de føler sig velkomne, og at der gennem opstarten skabes forudsætninger for, at eleven kan danne positive relationer til lærerne og de øvrige elever.

Erfaringerne fra denne undersøgelse peger på tre eksempler på god praksis, som har særlig betydning for undervisningsmiljø i opstarten:

1. **Forsamtaler** med *alle* elever *før* eleverne starter på skolen.
2. **Introduktionsforløb** af social og faglig karakter, når eleverne starter på et nyt skoleforløb.
3. **Klare rammer og regler** for elevernes adfærd og opførsel i og uden for undervisningen.



# En god og tryk opstart kan understøttes af forsamtaler, introforløb og klare rammer

## 1. Forsamtaler

Skolerne skal ifølge bekendtgørelsens §68 lave en personlig uddannelsesplan og kompetencevurdering (stk. 3) med hver elev senest to uger inde i grundforløbet. Det er god praksis at afholde samtaler med *alle* eleverne *før* skolestart. I disse forsamtaler mellem elev og lærer og/eller vejleder drøftes elevens uddannelsesvalg og forventninger til uddannelsen afstemmes. Skolen får samtidigt brugbar information om den enkelte elev, som de har mulighed for at forberede og tilrettelægge uddannelsesforløbet efter.

## 2. Introduktionsforløb

Det er god praksis, at eleverne tidligt føler sig både fagligt og socialt tilpas på skolen og får skabt meningsfuldhed omkring deres uddannelsesvalg – at de føler, de hører hjemme på uddannelsen. Introduktionsforløb understøtter elevernes mulighed for at danne positive relationer til hinanden og skabe et forpligtende sammenhold i klassen.

## 3. Klare regler og rammer

Det er bestemt i bekendtgørelsens §54, at skolen tidligt tydeliggør skolens regler og rammer for, hvordan eleverne skal opføre sig i og udenfor undervisningen. Faste regler og klare rammer, som er udstedt af skolen, eller som eleverne har været med til at fastsætte, og som håndhæves løbende, tydeliggør forventningerne til elevernes opførsel og omgang hinanden imellem, hvilket er med til at skabe et godt undervisningsmiljø.





## 1

# Forsamtaler med alle elever på Uddannelsescenter Holstebro

## Baggrund og udfordring

Det kan være overvældende og bekymrende for elever at starte på en ny uddannelse, hvor de hverken har tilhørsforhold til skolen, underviserne eller de andre elever.

Forsamtalen er god praksis, fordi den kan bidrage til at give eleverne tryghed og dertil giver skolen mulighed for at tilpasse opstart og undervisning til elevernes forudsætninger.

## Indsats

Uddannelsescenter Holstebro arbejder systematisk med at afholde forsamtaler med *alle* elever *inden* de starter, frem for efter elevens opstart. Hvis der er tale om unge elever, er forældrene med til samtalen, mens de ældre elever selv vælger.

Samtalerne afholdes af en studievejleder, som introducerer uddannelsen og de krav, der stilles til eleven: *"Når de kommer til forsamtaler, kommer de med en drøm. Så tegner og viser vi dem vejen. Vi sætter målene: Grundforløb 1, hvad skal der til dér? Grundforløb 2, hvad skal der til dér?"*

For vejlederne er det afgørende, at der sker en klar forventningsafstemning mellem skole og elev, så eleverne ved præcist, hvad de siger ja og nej til, når de starter på uddannelsen.

## Udbytte

Forsamtalerne giver eleverne ro i maven forud for opstarten og er med til at gøre vejen gennem uddannelsen mere klar og overskuelig. Eleverne har set skolen og har et kendt ansigt i studievejlederen. Erfaringerne fra skolerne viser, at forsamtalerne giver den enkelte elev større tryghed og bidrager til elevens trivsel på uddannelsen.

## Hvad kræver det?

- **1:** Ressourcer, særligt i form af tid, til at afholde forsamtaler med alle elever. Afholdelse kræver, at lærer eller støttepersonalet har tid og heraf også ledelsesopbakning til denne prioritering.
- **2:** Eleverne får en rundvisning på skolen i sammenhæng med samtalen, så skolen føles mere velkendt den dag de starter.
- **3:** Elevens forudsætninger afklares, og der laves en gensidig forventningsafstemning elev og lærer/støttepersonale imellem.
- **4:** Forsamtalen anvendes til afklaring om eventuelle støttehensyn. Der afsættes tid til at søge midler, inden eleven starter.



## 2

## Eksempler på elementer i det gode introforløb

### Baggrund og udfordring

Det er afgørende, at eleverne tidligt føler sig både fagligt og socialt tilpas på skolen, og at eleven tidligt får mulighed for at danne relationer til de andre elever og skabe et forpligtende sammenhold på holdet.

### Indsats

Elevernes motivation for faget bør indarbejdes i introforløbet, så eleverne stadig har oplevelsen af, at de er startet på en erhvervsskole. Aktiviteter som virksomhedsbesøg og studieture efterspørges i høj grad af eleverne i den sammenhæng.

Mange skoler benytter navnelege den første dag. Allerede i navnelegen kan faget indarbejdes. Det gør de for eksempel hos ernæringsassistenterne i Aars, hvor eleverne i en navneleg skal matche deres navn med en grøntsag med samme forbogstav.

Til et simpelt arrangement som fælles morgenmad kan eleverne lære hinanden at kende i et mere uformelt rum.

En stor andel af eleverne vil også gerne lave noget bevægelse som for eksempel aktiviteter som cykelture, walk-and-talks, o-løb, sækkeløb og teambuilding-øvelser som for eksempel klatring.

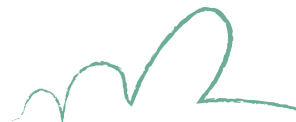
### Udbytte

Eleverne får mulighed for tidligt at etablere relationer til de andre elever og et godt og forpligtende sammenhold, som de kan udvikle og nyde godt af resten af skoleforløbet.

Elevens motivation kan etableres tidligt gennem inddragelse af praksisnære aktiviteter, såsom et virksomhedsbesøg i løbet af de første par dage, som kan vække elevens nysgerrighed for faget.

### Hvad kræver det?

- **1:** Prioritér opstarten for eleverne – uanset hvilket forløb det drejer sig om.
- **2:** Praksisfagligheden inddrages tidligt i forløbet – introduktionsforløbet skal være relevant, meningsfuldt og en lille smule udfordrende.
- **3:** Sørg for at lave aktiviteter, som giver de mest lige forudsætninger for alle elever – lidt skæve (ukendte) sportsgrene og øvelser stiller eleverne mere lige end eksempelvis fodboldkampe.





# 3

## Introforløb til elever med behov for særlig støtte og vejledning

### Baggrund og udfordring

På nogle hold og årgange kan store dele af elevgruppen være udfordret på forskellig vis og derfor have behov for særlig støtte. Ved tidligt at have fokus på elevernes forudsætninger, dannes de bedst mulige rammer for, at eleverne trives på skolen.

### Indsats

Herningsholm Erhvervsskole valgte at bruge 14 dage på et særligt intensivt introduktionsforløb med et grundforløb 2 hold sidste efterår. Forløbet blev ikke forlænget, men alle grundfag afgav timer til introforløbet ud fra en tanke om at alle fag må 'investere' i en god opstart.

På de 14 dages introduktionsforløb blev der prioriteret at lave aktiviteter, hvor eleverne skulle lære hinanden at kende, blive fortrolige med hinanden og skabe et stærkt sammenhold, der kunne understøtte dem igennem den faglige del af forløbet. I løbet af de 14 dage var der også faglige elementer eksempelvis faglige tests mv.

Rammerne for forløbet og lærernes forventninger til eleverne blev også tydeliggjort fra start.

*"De blev så gode til at passe på hinanden. Og de fandt ud af at; "nå du fejler også noget"*

- Lærer, handelsuddannelsen

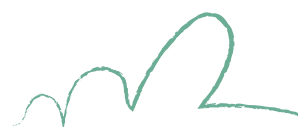
### Udbytte

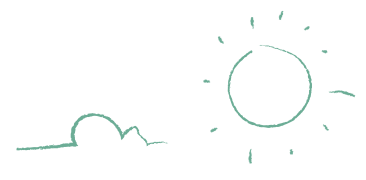
Den bagvedliggende tanke er, at hvis eleverne fra begyndelsen lærer at støtte hinanden, bliver det lettere at fortsætte med dette undervejs. Derudover antages, at det vil øge elevernes trivsel, når de er gode til at rumme hinanden.

Læreren på forløbet fortæller at alle eleverne kom igennem grundforløbet.

### Hvad kræver det?

- **1:** Ressourcer til at klarlægge hvilken elevgruppe der møder ind den første dag, og hvorvidt disse har behov for en særlig opstart – eksempelvis om mange har tidligere afbrudte skoleforløb eller diagnoser.
- **2:** Hvis der er tale om en særligt udfordret gruppe, kan det overvejes at lægge ekstra tid og kræfter i et udvidet introforløb, så eleverne er trygge og fortrolige med hinanden.
- **3:** Giv eleverne tid til at lære hinanden at kende – herunder hinandens udfordringer.





# 4

## Plakat med retningslinjer på bageruddannelsen på Uddannelsescenter Holstebro

### Baggrund og udfordring

Det er god praksis tidligt i uddannelsesforløbet at introducere eleverne for nogle klare retningslinjer for, hvordan man forventer, at de opfører sig i klasselokalet og på skolen generelt.

### Indsats

Lærerne på bageruddannelsen på Uddannelsescenter Holstebro har udarbejdet en fælles plakat om god opførsel på uddannelsen.

Plakaten er lamineret og hænger i bageriet. På plakaten fremhæves forskellige punkter såsom; at møde til tiden, tale pænt og hjælpe sine klassekammerater. Plakaten indeholder desuden begrundelser for, hvorfor netop disse regler er udvalgt, for eksempel *”kom i skole hver dag – ellers kommer du til at mangle noget fra undervisningen”*.

Plakaten bliver gennemgået på holdet ved begyndelsen af hvert enkelt forløb.

### Udbytte

Eleverne ved, hvad der forventes af dem og kender rammerne for deres opførsel fra begyndelsen. Lærerne oplever, at særligt begrundelserne for, hvorfor netop de oplyste punkter er vigtige, er med til at sikre en god tone og god opførsel på holdene.



### Hvad kræver det?

- **1:** Italesæt tidligt rammerne for god opførsel.
- **2:** Begrund hvorfor I har valgt de enkelte regler, indgå i dialog omkring dem og skab relevans for eleven.
- **3:** Erkend, at lærere også kan lave fejl. Hvis eleverne påpeger, at man som lærer har trådt uden for de fælles retningslinjer, så erkend det og undskyld, som man ville forvente eleverne gjorde det.
- **4:** Gør reglerne fysiske i klasselokalet, så man løbende kan henvise til dem, hvis nødvendigt.





## 5

## Skurvognsliste skal sikre en god omgangstone og omgangsform på Jordbrugets Uddannelsescenter

### Baggrund og udfordring

Omgangstone og omgangsformen på holdet og på skolen er en væsentlig del af undervisningsmiljøet. Det er derfor af stor betydning, at der er klare regler for, hvad man kan forvente af hinanden: Hvor går grænserne for, hvad der er acceptabelt. Det er vigtigt, at reglerne er kendte og accepterede.

### Indsats

Ved begyndelsen af undervisningsforløbet udarbejder lærerne sammen med eleverne en 'skurvognsliste'. Listen omhandler, hvad der er god tone på holdet: Hvordan man bør opføre sig, hvad man kan sige til hinanden – og hvad man ikke kan sige. Listen omhandler også de kønsspecifikke forhold på holdet, hvor kvinderne er i mindretal.

'Skurvognslisten' er et moralsk kodeks, som sætter de fælles rammer for samtalen og adfærden på holdet. Den bruges som regelgrundlag i undervisningen, hvor både lærere og elever henviser til den.

### Udbytte

Lærerne ser 'skurvognslisten' som et godt redskab, der bidrager til det positive undervisningsmiljø. Når skurvognslisten udarbejdes, får eleverne lejlighed til at forholde sig til, hvad andre mener og tænker om et godt miljø. Undervejs i undervisningsforløbet tjener listen som legitimation for påtale af ikke-hensigtsmæssig adfærd herunder mellem mænd og kvinder.

### Hvad kræver det?

- **1:** Reglerne for god omgangstone og god omgangsform skal være klare og accepterede.
- **2:** Tag dialogen på holdet og udarbejd på den baggrund et kodeks for god opførsel – hvad bidrager til et godt miljø, og hvad kan være ødelæggende for miljøet.
- **3:** Skriv retningslinjerne ned – reglerne skal være synlige.
- **4:** Bidrag til at reglerne efterleves – regler, som ikke efterleves, skaber normløshed og usikkerhed.





# 6

## Konsekvens ved brud på reglement

### Baggrund og udfordring

På Jordbrugets Uddannelsescenter har man et fast sæt skoleregler og normer, som eleverne forventes at overholde. Det betyder også, at der er konsekvens ved brud på reglementet.

### Indsats

Det oplevede eleverne efter en fest, de havde holdt, hvor bygningerne var blevet tilsvinede i løbet af natten. Næste morgen blev eleverne sat til at rydde op, mens den ekskursion, de skulle have været på og glædet sig til, blev aflyst.

### Udbytte

Konsekvensen ved at bryde reglerne blev tydelig for eleverne. Der skabes nogle klare rammer og normer for, hvordan man opfører sig. Eleverne får at vide, at de er voksne, og at de også selv har et medansvar for at passe på skolen og skolens omgivelser.

### Hvad kræver det?

- **1:** Brud på reglerne følges op af konsekvens i passende størrelse afhængigt af situationen.
- **2:** Skoleregler – og konsekvenser ved brud heraf – skal være klare og accepterede.
- **3:** Appellér til at eleverne tager medansvar for skolens faciliteter. Eleverne vil gerne behandles som voksne.





## **Epinion**

Ryesgade 3F  
2200 København N  
Denmark

T: +45 87 30 95 00

E: [contact@epinionglobal.com](mailto:contact@epinionglobal.com)

## **DPU**

### **Campus Emdrup**

Tuborgvej 164  
2400 København  
Denmark

T: +45 87 15 00 00

E: [dpu@edu.au.dk](mailto:dpu@edu.au.dk)